

Panasonic

Guida all'assistenza

SISTEMA DI MANUTENZIONE PER BICICLETTE ELETTRICHE

Unità di comando centrale
ITALIANO
Per Rivenditori



Prima dell'uso, leggere attentamente questa Guida all'assistenza.
© Panasonic Cycle Technology Co., Ltd. 2014

Indice

Prima di cominciare	3	Schermata [Interruttore di controllo]	22
Attenzione	3	Sequenza delle operazioni.....	22
Avvertimenti per un corretto utilizzo	3	Schermata [Interruttore di controllo].....	22
Marchi e licenze	3	Scheda [Impostazioni].....	24
Panoramica	4	Scheda [Verifica operazione]	25
Introduzione	4	Schermata [Unità di controllo (Unità motrice)]	26
Modelli compatibili.....	4	Sequenza delle operazioni.....	26
Ambiente operativo	4	Schermata [Batteria]	29
Schema di collegamento.....	4	Sequenza delle operazioni.....	29
Installazione dell'applicazione	5	Schermata [Batteria]	29
Metodi di funzionamento	7	Scheda [Informazioni dispositivo].....	30
Sequenza delle operazioni.....	7	Altro	30
Metodo di collegamento	8	Visualizzazione informazioni sulla versione	30
Metodo di avviamento	10	Come uscire dall'applicazione.....	30
Spiegazione della schermata principale.....	12	Elenco risultati della diagnosi	31
Eseguire la diagnosi dell'unità di comando.....	13	Elenco risultati della diagnosi dell' [Interruttore di controllo] ...	31
Eliminare errore.....	14	Elenco risultati della diagnosi dell'	
Salvare i risultati della diagnosi.....	15	[Unità di controllo (Unità motrice)]	33
Cancellazione dei risultati della diagnosi	15	Elenco risultati della diagnosi dell' [Batteria].....	36
Leggere i risultati della diagnosi.....	15		
Stampare i risultati della diagnosi	16		
Avvio del mailer	17		
Aggiornamento del sistema biciclette elettriche.....	17		
Aggiornamento del Sistema Maintenance	18		
Aggiornamento del collegamento al sistema della			
biciclette elettriche	18		
Impostazioni	19		
Sequenza delle operazioni.....	19		
Avvio della schermata impostazioni	19		
Impostazione della directory di salvataggio dei risultati			
della diagnosi.....	20		
Stampa delle impostazioni	21		
Impostazioni rete.....	21		
Impostazioni lingua	21		

Prima di cominciare

Attenzione

Tenere la chiave di autenticazione USB fuori dalla portata dei bambini.

L'ingestione accidentale potrebbe causare lesioni.

- In caso di ingestione, consultare immediatamente un medico.

Avvertimenti per un corretto utilizzo

Il corretto funzionamento non è garantito nei seguenti scenari d'uso e vi è la possibilità che possano verificarsi guasti.

- Se più cavi micro USB sono collegati a un unico PC
- Se la chiave di autenticazione USB o il cavo micro USB vengono afferrati con le mani bagnate
- Se viene utilizzato un cavo diverso dal cavo micro USB dedicato
- Se vengono utilizzati una chiave di autenticazione USB o un cavo micro USB danneggiati

Marchi e licenze

- Microsoft, Windows e Windows Vista sono marchi registrati o marchi commerciali di Microsoft Corporation negli Stati Uniti e/o in altri Paesi.
- Bildschirmfoto(s) von Microsoft Produkten werden mit Genehmigung der Microsoft Corporation abgedruckt.
- Intel® è un marchio commerciale di Intel Corporation negli Stati Uniti e in altri Paesi.
- Altri nomi, nomi di aziende e nomi di prodotti menzionati del presente manuale sono marchi o marchi registrati delle relative aziende.
- È vietata la copia non autorizzata del presente software.

Panoramica

Introduzione

L'applicazione SISTEMA DI MANUTENZIONE PER BICICLETTE ELETTRICHE è eseguibile su un PC collegato a biciclette elettriche per verificare l'unità di comando, aggiornare il firmware ed eseguire altre operazioni.

È possibile utilizzare questa applicazione collegando il PC all'interruttore di controllo della biciclette elettriche tramite il cavo micro USB (spina tipo B - spina standard A) (in dotazione) e inserendo la chiave di autenticazione USB (in dotazione) nel PC.

- Le pagine di riferimento sono indicate dalla visualizzazione grafica ([→00](#)).

Modelli compatibili

Unità di comando centrale (con porta tipo USB)

Unità di comando mozzo anteriore (con porta tipo USB)

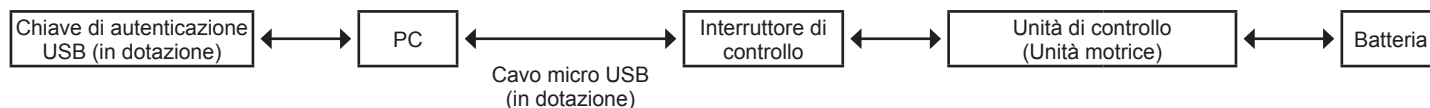
Ambiente operativo

(Aggiornato a luglio 2014)

CPU	Si consiglia Intel® Core™2 Duo o successivo
SO	Microsoft® Windows Vista® SP2 (32/64 bit) Microsoft® Windows® 7 SP1 (32/64 bit) Microsoft® Windows® 8 (32/64 bit)
Memoria	SO 32 bit: 1 GB o più, SO 64 bit: 2 GB o più
Interfaccia	Macchina con porta USB 2.0 compatibile con IBM® PC/AT
HDD	Almeno 10 GB di spazio libero
Display	Colore: 32 bit Risoluzione: XGA (1.024 x 768) o superiore Multi-monitor: è supportato soltanto il monitor principale
Account utente	Sono necessari privilegi di amministratore
Nome del software	SISTEMA DI MANUTENZIONE PER BICICLETTE ELETTRICHE
Chiave di autenticazione	Chiave di autenticazione USB dedicata (in dotazione)
Cavo di connessione	Cavo micro USB dedicato (spina tipo B - spina standard A) (in dotazione)

- Anche se tutti i requisiti di sistema qui illustrati vengono soddisfatti, è possibile che su alcuni PC non si riesca a utilizzare questo prodotto.
- Non si garantisce il funzionamento con SO con i quali l'applicazione non è compatibile.
- Non è garantito il funzionamento su sistemi operativi sui quali sia stato eseguito un aggiornamento del sistema.
- Non si garantisce il funzionamento con un PC assemblato personalmente dal cliente.

Schema di collegamento



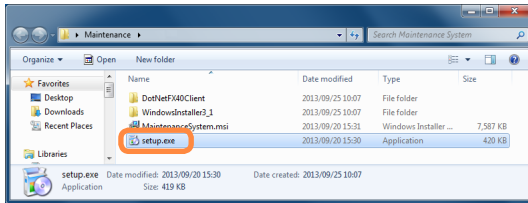
Installazione dell'applicazione

1 Inserire il CD-ROM (in dotazione) nel lettore CD del computer e aprire Explorer.

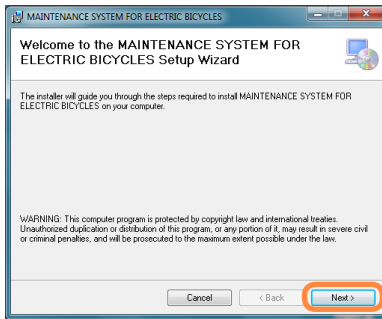
2 Fare clic su [Maintenance].

3 Fare doppio clic su [setup.exe].

- In alcuni sistemi operativi, viene visualizzata a volte la schermata “Controllo account utente”. In tal caso selezionare [Yes].

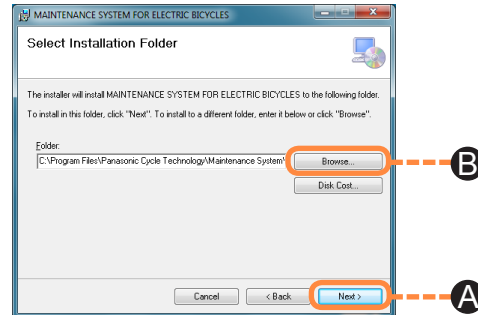


4 Fare clic su [Next].

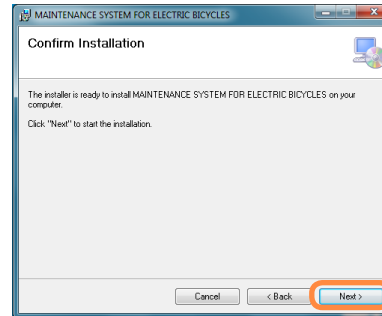


5 Fare clic su [Next] (A).

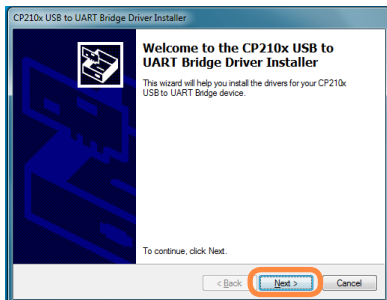
- Per cambiare la directory di installazione, fare clic su [Browse] (B) e selezionare la directory.



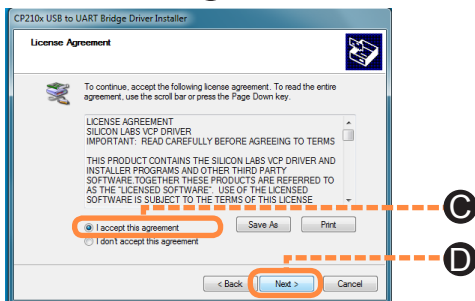
6 Fare clic su [Next].



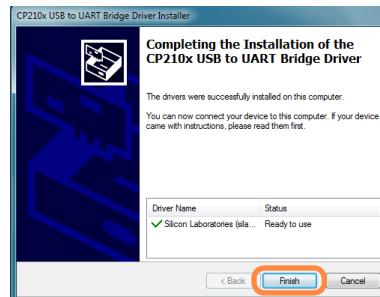
7 Fare clic su [Avanti].



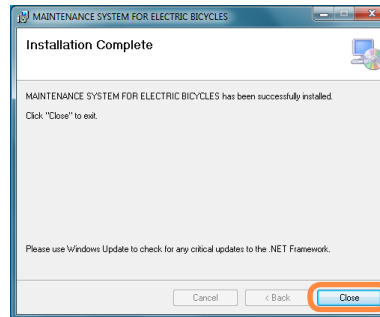
8 Se si accetta il contratto di licenza per la prima volta, selezionare [I accept this agreement] (C) e fare clic su [Avanti] (D).



9 Fare clic su [Fine].



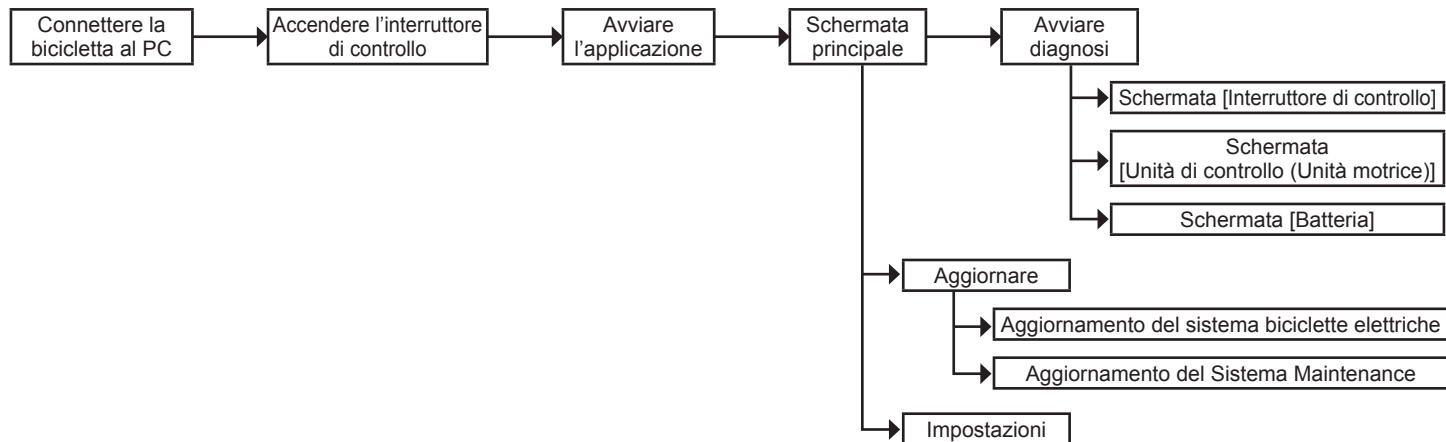
10 Questa operazione completa l'installazione. Se viene visualizzata la seguente schermata, fare clic su [Close].



Metodi di funzionamento

Sequenza delle operazioni

Schema - Sequenza delle operazioni



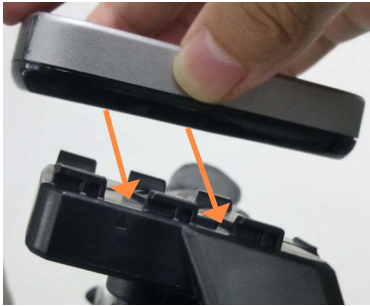
Suggerimenti

- Le schermate interruttore di controllo, unità di controllo (unità motrice) e batteria vengono attivate avviando le diagnostiche.
- L'aggiornamento del Sistema Maintenance viene eseguito automaticamente all'avvio dell'applicazione.

Metodo di collegamento

Metodo di collegamento tipo LCD centrale

- 1 Installare con l'unità display allineata alle sezioni concava e convessa del supporto.



- 2 Aprire il rivestimento in gomma sulla parte inferiore dell'unità display.



- 3 Connettere il PC all'unità display tramite il cavo micro USB (in dotazione) e premere il pulsante alimentazione sull'unità display.



Requisiti

Chiudere sempre il cappuccio della chiave di autenticazione USB e il rivestimento in gomma dell'unità display dopo l'uscita dall'applicazione.

Metodi di funzionamento

■ Metodo di collegamento tipo LCD laterale

- 1 Aprire il rivestimento in gomma sulla parte destra dell'interruttore di controllo.



- 2 Connettere il PC all'interruttore di controllo tramite il cavo micro USB (in dotazione) e premere il pulsante alimentazione sull'interruttore di controllo.



Requisiti

Chiudere sempre il cappuccio della chiave di autenticazione USB e il rivestimento in gomma dell'interruttore di controllo dopo l'uscita dall'applicazione.

■ Metodo di collegamento tipo LED laterale

- 1 Aprire il rivestimento in gomma sulla parte destra dell'interruttore di controllo.



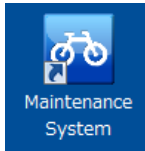
- 2 Connettere il PC all'interruttore di controllo tramite il cavo micro USB (in dotazione) e premere il pulsante alimentazione sull'interruttore di controllo.



Requisiti

Chiudere sempre il cappuccio della chiave di autenticazione USB e il rivestimento in gomma dell'interruttore di controllo dopo l'uscita dall'applicazione.

1 Fare doppio clic sull'icona [Maintenance System] sul desktop



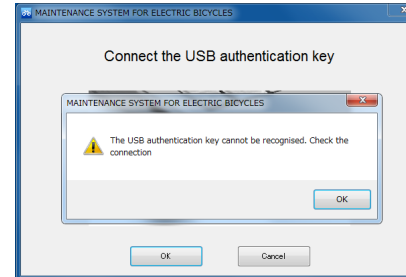
Suggerimenti

- Prima di avviare l'applicazione, verificare il collegamento tra il PC e l'interruttore di controllo.

2 Connettere la chiave di autenticazione USB (in dotazione) e fare clic su [OK].



Visualizzazione in caso di autenticazione non riuscita



Suggerimenti

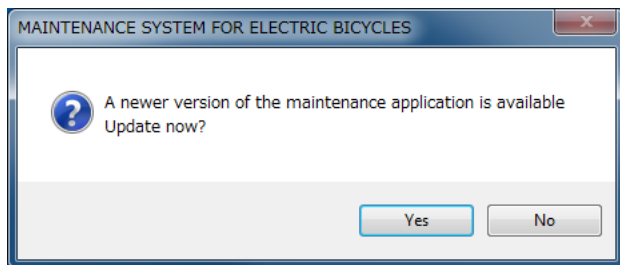
- Se la chiave di autenticazione USB non viene riconosciuta, riconnettere l'USB, attendere qualche minuto quindi riavviare.

Metodi di funzionamento

Se viene visualizzata questa schermata

Fare clic su [Sì] ed eseguire gli aggiornamenti.

Per il metodo di aggiornamento, consultare il paragrafo “Aggiornamento del Sistema Maintenance (→18)”.



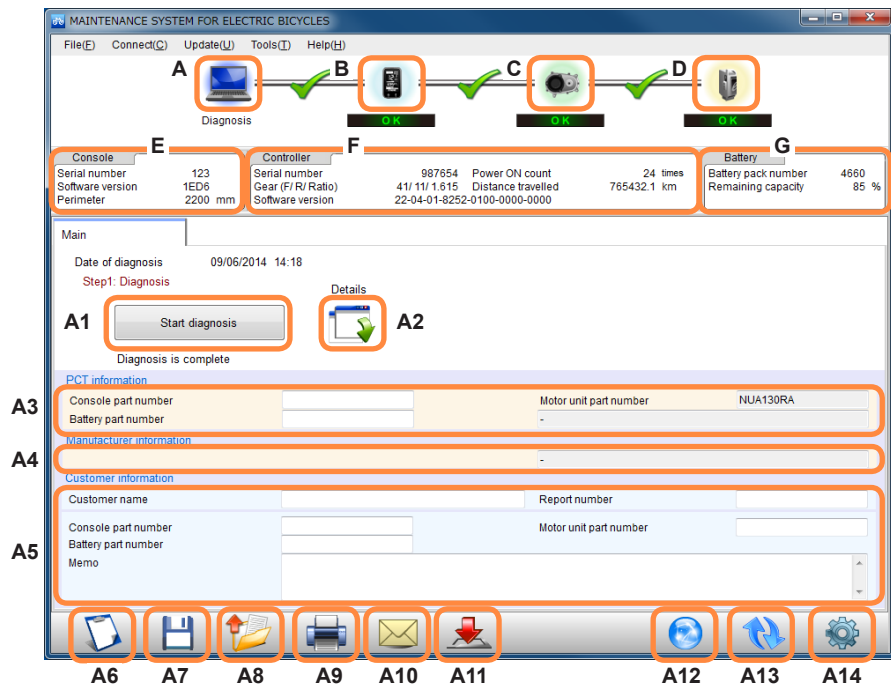
Suggerimenti

- Per disattivare la funzione di conferma dell'aggiornamento automatico all'avvio dell'applicazione, consultare il paragrafo “Conferma dell'avvio dell'aggiornamento (→21)”.

Metodi di funzionamento

Spiegazione della schermata principale

In questa schermata, è possibile salvare e leggere la diagnosi degli errori dopo il rilevamento del problema.



- A Icona [Schermata principale] (→12)
- B Icona [Interruttore di controllo] (→22)
- C Icona [Unità di controllo (Unità motrice)] (→27)
- D Icona [Batteria] (→29)
- E Informazioni sul dispositivo [Interruttore di controllo]
- F Informazioni sul dispositivo [Unità di controllo (Unità motrice)]
- G Informazioni sul dispositivo [Batteria]
- A1 Pulsante [Avviare diagnosi] (→13)
- A2 Pulsante [Visualizza di nuovo risultati diagnosi]
- A3 Informazioni sul fabbricante
- A4 Informazioni produttore (non visualizzate per il modello 2013)
- A5 Campo immissione informazioni cliente
- A6 Pulsante [Cancellare] (→15)
- A7 Pulsante [Salvare risultati diagnosi] (→15)
- A8 Pulsante [Leggere risultati diagnosi] (→15)
- A9 Pulsante [Stampare] (→16)
- A10 Pulsante [Inviare tramite posta] (→17)
- A11 Pulsante aggiornamento bicicletta (→17)
- A12 Pulsante aggiornamento applicazione (→18)
- A13 Pulsante [Aggiornare] (→18)
- A14 Pulsante [Impostazioni] (→19)


Suggerimenti

- Nelle descrizioni successive verranno utilizzati i numeri delle icone.

Eeguire la diagnosi dell'unità di comando

Rilevazione dei problemi dell'unità di comando.

Fare clic sul pulsante [Avviare diagnosi] (A1).

- È possibile eseguire la diagnosi anche selezionando [Strumenti] → [Diagnosi] sul menu.
- È possibile controllare di nuovo i risultati della diagnosi degli errori facendo clic su  (A2).

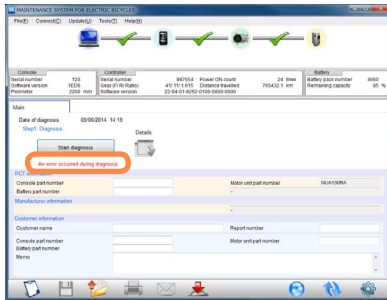
Risultato della diagnosi

- Se il risultato della diagnostica è normale viene visualizzato [OK].
 - Se la verifica rileva un errore vengono visualizzati [ERRORE], [CONTROLLO] o [AVVISO].
- Per informazioni più dettagliate, consultare il paragrafo "Elenco risultati della diagnosi ([→31](#))".

Metodi di funzionamento

Se l'alimentazione viene disattivata prima di premere il pulsante Avvia diagnosi, o se il cavo micro USB viene rimosso, verrà visualizzato il messaggio [Si è verificato un errore durante la diagnosi].

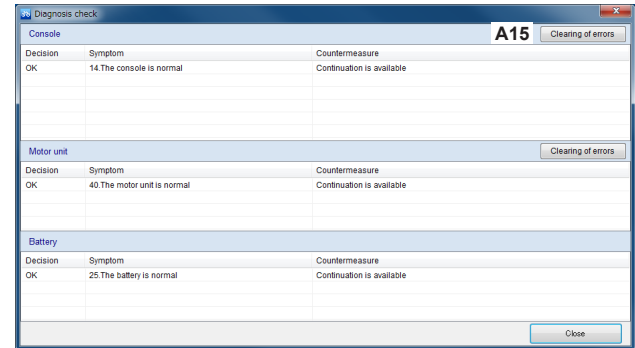
In tal caso, verificare il collegamento del cavo micro USB o l'alimentazione dell'interruttore di controllo ed eseguire le operazioni indicate nel paragrafo "Aggiornamento del collegamento al sistema della biciclette elettriche (→18)".



Eliminare errore

Se nei Risultati diagnosi viene visualizzato ERRORE, CONTROLLO o AVVISO, è possibile eliminare l'errore utilizzando [A15].

A15 Pulsante [Eliminare errore]



Suggerimenti

- Per alcuni modelli, non è possibile eliminare gli errori.
- Non è possibile eliminare errori irreversibili relativi al funzionamento.

Metodi di funzionamento

Salvare i risultati della diagnosi

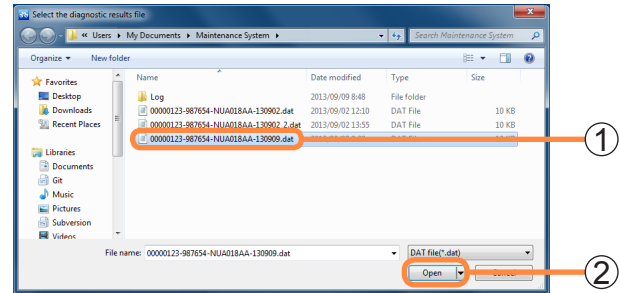
- 1 Fare clic su [💾] (A7).**
 - È possibile salvare i risultati della diagnosi anche selezionando [File] → [Salvare risultati diagnosi] sul menu.
- 2 Fare clic su [OK] per salvare.**
 - Per cambiare la directory del salvataggio, consultare il paragrafo “Impostazione della directory di salvataggio dei risultati della diagnosi (→20)”.

Cancellazione dei risultati della diagnosi


Fare clic su [🗑️] (A6) per cancellare l'intero display.

Leggere i risultati della diagnosi

- 1 Fare clic su [📄] (A8).**
 - È possibile leggere i risultati della diagnosi anche selezionando [File] → [Leggere risultati diagnosi] sul menu.
- 2 Selezionare il file (①) da leggere e fare clic su [Apri] (②).**



Stampare i risultati della diagnosi

- 1 **Fare clic su  (A9).**
 - È possibile stampare i risultati della diagnosi anche selezionando [File] → [Stampare] sul menu.
- 2 **Quando viene visualizzata la schermata dei dettagli di stampa, impostare il formato di stampa e fare clic su [OK].**
- 3 **I dati verranno stampati come indicato di seguito.**

I dati immessi saranno stampati in corrispondenza dei rispettivi numeri.

Finestra immissione dati dei clienti nella parte inferiore della schermata principale

PCT information	
Console part number	1 XXX
Battery part number	2 XXX
Manufacturer information	
-	
Customer information	
Customer name	3 XXXXXXXXXXXX
Report number	4 XXX
Console part number	5 XXX
Battery part number	7 XXX
Memo	8 XXXXXXXXXXXX XXXXXXXXXXXX XXXXXXXXXXXX
Motor unit part number	BLH4001RA

Schermata impostazioni (Stampare)

Stampa dei risultati (condiviso)

Version 3.0.0.0

XXXXXXXXXX

Electric Bicycle Inspection Result

No. XXX
2014/06/09

XXXXXXXXXXXX
XXXXXXXXXXXX

XXXXXXXXXX

Measured Date 2014/06/09 9:38

Console

Result : OK

Symptom 14. The console is normal
Countermeasure Continuation is available

Parts Number : XXX
PCT Parts Number : XXX

Product Date : 2015/06/05
Serial Number : 123

Motor Unit

Result : OK

Symptom 40. The motor unit is normal
Countermeasure Continuation is available

Parts Number : XXX
PCT Parts Number : NUA130RA

Product Date : 2012/10/22
Serial Number : 987654

Total Distance : 765432.1 km
Power ON Times : 24 times

Battery

Result : OK

Symptom 25. The battery is normal
Countermeasure Continuation is available

Parts Number : XXX
PCT Parts Number : XXX

Design Capacity : 39 mAh
Number of full charges : 33333 times

Maker's Comment

XXXXXXXXXXXX
XXXXXXXXXXXX
XXXXXXXXXXXX

Inspected by X

Avvio del mailer

Questa funzione avvia il mailer.

Fare clic su (A10).

- È possibile visualizzare la schermata anche selezionando [Strumenti] → [Inviare tramite posta] sul menu.

Se i risultati della diagnosi sono visualizzati in “Leggere i risultati della diagnosi (→15)”, tali risultati vengono allegati a un'e-mail.

Aggiornamento del sistema biciclette elettriche

Questa funzione consente al software in uso nella bicicletta elettrica di essere sempre aggiornato alla versione più recente.

Fare clic su (A11) quando PC e bicicletta elettrica sono collegati.

- È possibile visualizzare la schermata anche selezionando [Aggiornare] → [Aggiornare le ultime condizioni di biciclette] sul menu.

Requisiti

Non rimuovere il cavo USB e non premere l'interruttore di controllo durante l'aggiornamento.

Suggerimenti

- L'aggiornamento potrebbe richiedere alcuni minuti.

Metodi per risolvere aggiornamenti non riusciti

L'unità di controllo (unità motrice) potrebbe non funzionare correttamente in caso di errore durante l'aggiornamento dovuto alla disattivazione dell'interruttore di controllo o alla rimozione del cavo micro USB durante l'esecuzione delle operazioni descritte nel paragrafo “Aggiornamento del sistema biciclette elettriche”. In tal caso, utilizzare i metodi seguenti per eliminare l'errore.

1 Verificare il collegamento del cavo micro USB e l'alimentazione dell'interruttore di controllo, e fare clic sul (A13).

Se non è possibile eseguire l'aggiornamento dell'interruttore di controllo

2 Viene visualizzata la finestra di dialogo [Effettuare l'upgrade del software dell'interruttore di controllo].

Se non è possibile eseguire l'aggiornamento dell'unità di controllo (unità motrice)

2 Viene visualizzata la finestra di dialogo [Effettuare l'upgrade del software dell'unità motrice].

3 Fare clic su (A11).

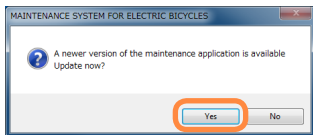
Aggiornamento del Sistema Maintenance

Questa funzione effettua la connessione a Internet e consente all'applicazione di essere sempre aggiornata alla versione più recente.

1 Fare clic su (A12).

- È possibile verificare gli aggiornamenti anche selezionando [Aggiornare] → [Aggiornamento software di diagnosi] dalla barra dei menu.

2 Fare clic su [Sì] se è possibile eseguire gli aggiornamenti.



3 L'aggiornamento è stato avviato.

Suggerimenti

- Utilizzare il PC in un'area in cui è disponibile una connessione Internet.

Aggiornamento del collegamento al sistema della biciclette elettriche


Questa funzione serve a eseguire costantemente la diagnosi degli errori.

Connettere l'interruttore di controllo da sottoporre alla verifica degli errori accanto al PC e fare clic sul simbolo (A13).

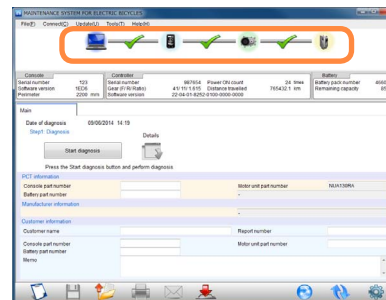
- È possibile stabilire il collegamento anche selezionando [Connettere] → [Riconnettere] sul menu.

Suggerimenti

- Non Connettere l'interruttore di controllo di due o più biciclette al PC.
- È possibile aggiornare la schermata anche con il tasto F5.

Se il collegamento è stabilito con successo, viene visualizzato il simbolo .

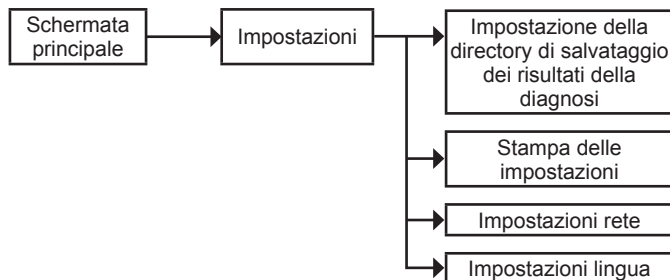
In tale condizione è possibile utilizzare la diagnostica e vari altri tipi di funzioni.



Impostazioni

Sequenza delle operazioni

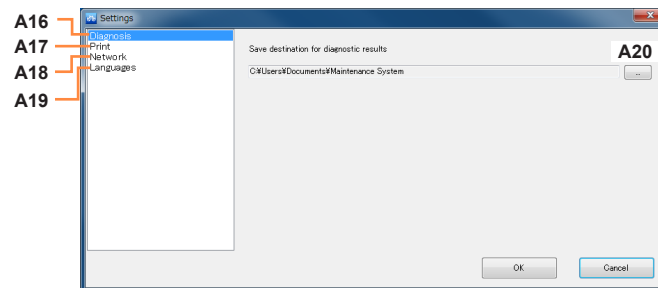
Schema - Sequenza delle operazioni nella schermata impostazioni



Avvio della schermata impostazioni

Fare clic su [🔧] (A14).

- È possibile visualizzare la schermata anche selezionando [Strumenti] → [Impostazioni] sul menu.



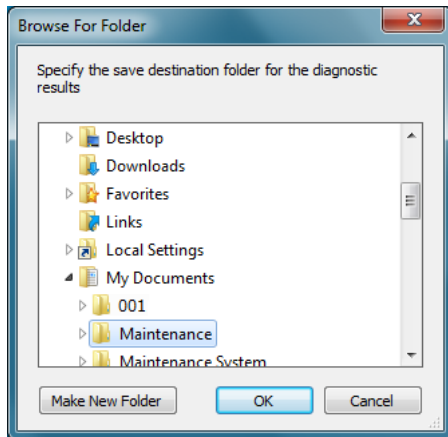
- A16 Diagnosi (→20)
- A17 Stampare (→21)
- A18 Rete (→21)
- A19 Lingue (→21)
- A20 Pulsante [Sfoggia]

Suggerimenti

- Nelle descrizioni successive verranno utilizzati i numeri delle icone.

Impostazione della directory di salvataggio dei risultati della diagnosi

- 1 Fare clic su [A16 Diagnosi] e su [A20/ ...].
- 2 Specificare la cartella di destinazione per il salvataggio e fare clic su [OK].



- 3 Fare clic su [OK].
 - Questa operazione completa l'impostazione della directory di salvataggio.

Impostazioni

Stampa delle impostazioni

Fare clic su [A17 Stampare].

- È possibile immettere solo caratteri alfanumerici a byte singolo.

Impostazioni rete

Impostazioni proxy

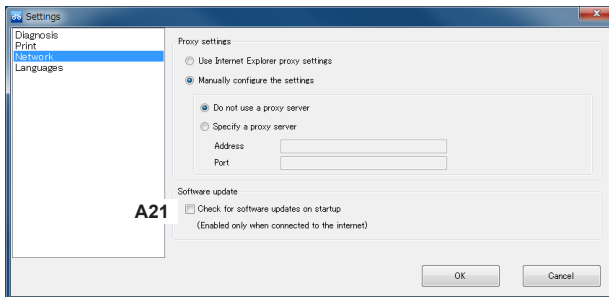
Fare clic su [A18 Rete] per modificare le impostazioni proxy.

Requisiti

- Modificare questa impostazione soltanto se si utilizza un server proxy.
- Questa operazione deve essere eseguita dall'amministratore di sistema.

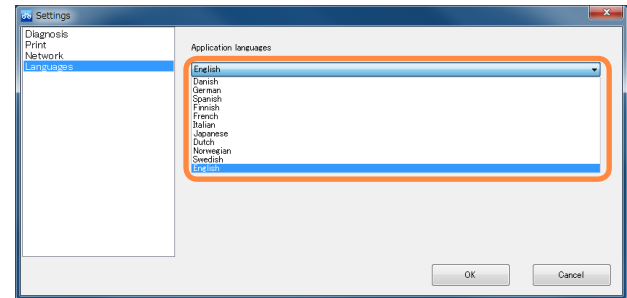
Conferma dell'avvio dell'aggiornamento

Deselezionare la casella di controllo [A21 Verifica la disponibilità di aggiornamenti software all'avvio] per annullare la verifica degli aggiornamenti del Sistema Maintenance all'avvio del sistema.



Impostazioni lingua

- 1 Fare clic su [A19 Lingue].
- 2 Selezionare la lingua dall'elenco a destra.

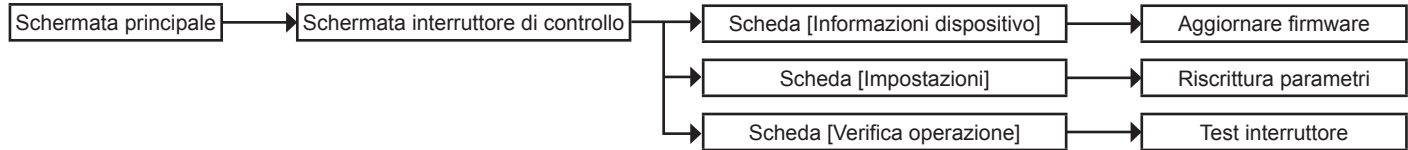


- 3 Fare clic su [OK].
- Il riavvio dell'applicazione completa l'impostazione della lingua.

Schermata [Interruttore di controllo]

Sequenza delle operazioni

Schema - Sequenza delle operazioni nella schermata interruttore di controllo

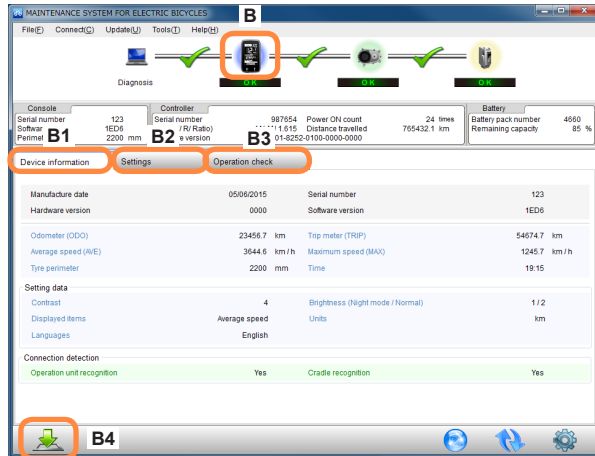


Suggerimenti

- Prima di accedere alla schermata interruttore di controllo, eseguire la diagnosi degli errori.
- Per l'interruttore laterale LED la scheda [Impostazioni] non viene visualizzata.

Schermata [Interruttore di controllo]

In questa schermata è possibile aggiornare l'interruttore di controllo, modificare le impostazioni e controllare il funzionamento.



- B Icona [Interruttore di controllo]
- B1 Scheda [Informazioni dispositivo]
- B2 Scheda [Impostazioni]
- B3 Scheda [Verifica operazione]
- B4 Pulsante [Aggiornamento del firmware dell'interruttore di controllo]

Suggerimenti

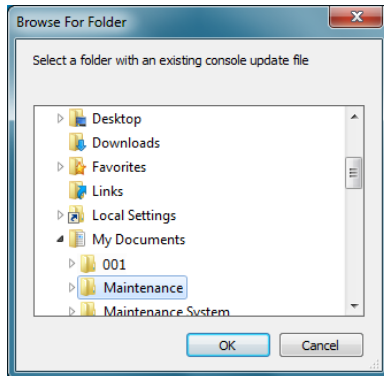
- Il contenuto visualizzato può variare a seconda del modello.
- Nelle descrizioni successive verranno utilizzati i numeri delle icone.

■ Aggiornare firmware

1 Fare clic su [🔍] (B4) per visualizzare la schermata Cerca cartella.

- È possibile visualizzare la schermata anche selezionando [Aggiornare] → [Aggiornare firmware] → [Interruttore di controllo] sul menu.

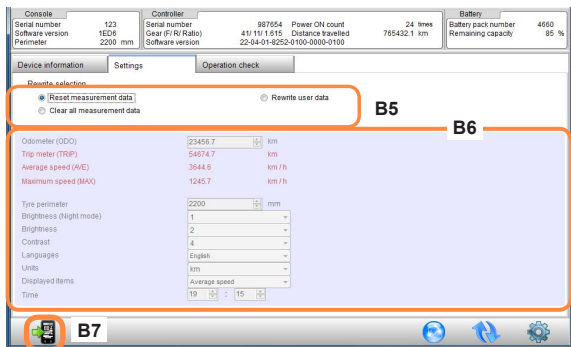
2 Selezionare la cartella contenente il firmware e fare clic su [OK].



Scheda [Impostazioni]

Per l'interruttore laterale LED la scheda [Impostazioni] non viene visualizzata.

Fare clic su [B2 Impostazioni].



- B5 Selezione della voce da riscrivere
- B6 Impostazione parametri
- B7 Pulsante [Scrivere]

- Come riscrivere i dati dell'interruttore di controllo
Selezionare la voce da riscrivere da [B5 Selezione della voce da riscrivere], impostare un valore utilizzando [B6 impostazione parametri] e fare clic su [B7 Scrivere].

Suggerimenti

- La parte riscrivibile viene visualizzata in rosso.
- Nelle descrizioni successive verranno utilizzati i numeri delle icone.

Fare clic su [B3 Verifica operazione].

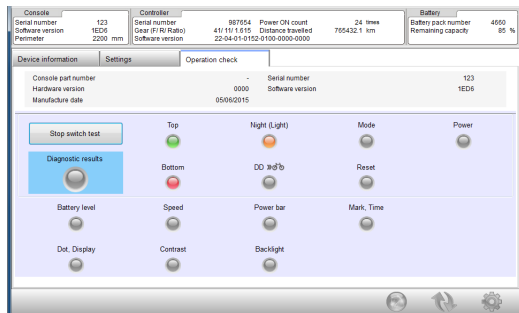
■ Test interruttore

Test per verificare la presenza di anomalie nei pulsanti interruttore di controllo e visualizzazione.

1 Fare clic su [Test interruttore].

2 Premere l'interruttore sull'unità principale corrispondente all'interruttore che lampeggia con colore arancione.

- Se l'interruttore viene riconosciuto, la voce del test interruttore viene visualizzata in verde. Se non è riconosciuto, la voce viene evidenziata in rosso.

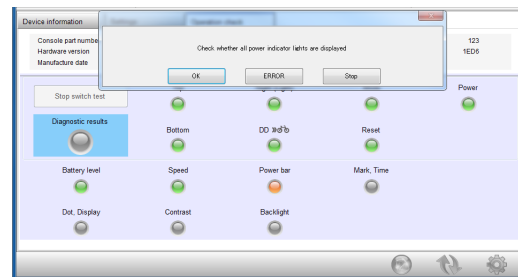


Nei casi seguenti, la voce si illumina in rosso e il sistema passa al test successivo.

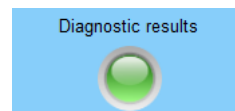
- Viene premuto per 3 volte l'interruttore sbagliato
- Non viene premuto alcun pulsante per 5 secondi

3 Verificare le voci correntemente visualizzate nella finestra di dialogo della schermata interruttore di controllo.

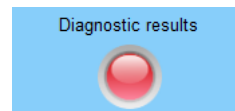
4 Fare clic su [OK].



Se i Risultati diagnostici sono normali la spia si illumina in verde.



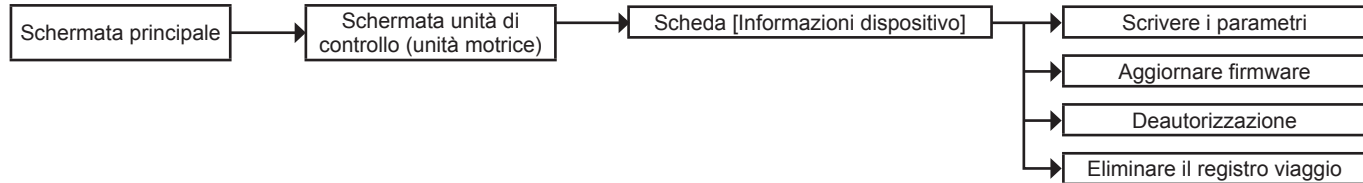
Se i Risultati diagnostici sono anomali la spia si illumina in rosso.



Schermata [Unità di controllo (Unità motrice)]

Sequenza delle operazioni

Schema - Sequenza delle operazioni nella schermata unità di controllo (unità motrice)



Suggerimenti

- Prima di accedere alla schermata unità di controllo (unità motrice), eseguire la diagnosi degli errori.
- Il contenuto visualizzato può variare a seconda del modello.

Schermata [Unità di controllo (Unità motrice)]

In questa schermata è possibile aggiornare l'unità di controllo (unità motrice) ed eliminare il registro viaggio.

MAINTENANCE SYSTEM FOR ELECTRIC BICYCLES

File(E) Connect(C) Update(U) Tools(T) Help(H)

Diagnosis

Controller

Battery

Serial number	123	Serial number	987654	Power ON count	24 times	Battery pack number	4660
Software version	1ED6	Gear (F/ R/ Ratio)	41/ 11/ 1.615	Distance travelled	765432.1 km	Remaining capacity	85 %
Perimeter	2200 mm	Software version	22-04-01-8252-0100-0000-0000				

Device information

Manufacture date	22/10/2012	Software version	22-04-01-8252-0100-0000-0000
Unit number	NUA130RA	Serial number	987654
Perimeter	2200 mm	Gear (F/ R/ Ratio)	41/ 11/ 1.615
Power ON count	24 times		
Operating time	617283.5 min		
Travel distance	765432.1 km		
FET3 maximum temperature	69 °C	FET6 maximum temperature	54 °C
Motor maximum temperature	97 °C		

C2 C3 C4 C5

- C Icona [Unità di controllo (Unità motrice)]
- C1 Scheda [Diagnosi sensore di rotazione manovella]
- C2 Pulsante [Scrivere i parametri]
- C3 Pulsante [Aggiornamento del firmware dell'unità motrice]
- C4 Pulsante [Deautorizzazione]
- C5 Pulsante [Eliminare il registro viaggio]

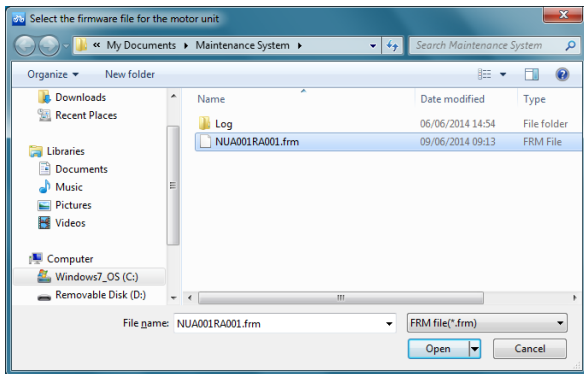
Suggerimenti

- Il contenuto visualizzato può variare a seconda del modello.
- Nelle descrizioni successive verranno utilizzati i numeri delle icone.

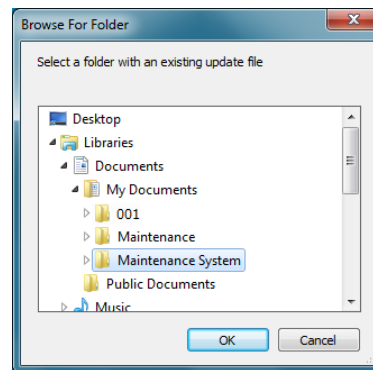
Schermata [Unità di controllo (Unità motrice)]

- Come riscrivere i parametri dell'unità di controllo (unità motrice)

Fare clic su [🔍] (C2), selezionare un file frm, quindi fare clic su [Apri].



- Come aggiornare l'unità di controllo (unità motrice)
Fare clic su [📁] (C3), selezionare la cartella contenente il firmware e fare clic su [OK].



- Come rimuovere l'autorizzazione dell'interruttore di controllo e dell'unità di controllo (unità motrice)

Fare clic su [🔒] (C4).

- Questa funzione non è al momento disponibile.

- Eliminare il registro viaggio

Fare clic su [🏠] (C5).

Ripristinare il registro viaggio alle impostazioni predefinite di fabbrica.

Schermata [Batteria]

Sequenza delle operazioni

Schema - Sequenza delle operazioni nella schermata batteria



Suggerimenti

- Prima di accedere alla schermata batteria, eseguire la diagnosi degli errori.

Schermata [Batteria]



D2

- D Icona [Batteria]
- D1 Scheda [Informazioni dispositivo]
- D2 Pulsante [Il LED batteria si illumina]

Suggerimenti

- Nelle descrizioni successive verranno utilizzati i numeri delle icone.

Schermata [Batteria]

Scheda [Informazioni dispositivo]

Fare clic sulla scheda [D1 Informazioni dispositivo].

- In questa schermata è possibile visualizzare le informazioni sul dispositivo batteria.

■ Come illuminare il LED batteria

Fare clic su  (D2).

Altro

Visualizzazione informazioni sulla versione

Fare clic su [Guida] → [Informazioni] sul menu.

Come uscire dall'applicazione

Fare clic su [File] → [Uscire] sul menu.

Elenco risultati della diagnosi

Questo è un elenco dettagliato dei risultati della diagnosi visualizzato in “Eeguire la diagnosi dell’unità di comando (→13)”.

Elenco risultati della diagnosi dell’ [Interruttore di controllo]

Verifica	Sintomo	Contromisura
ERRORE	1. Aggiornamento firmware non riuscito	1. Aggiornare nuovamente il software dell’interruttore di controllo utilizzando l’applicazione per la manutenzione 2. Sostituire l’interruttore di controllo
ERRORE	2. Si è verificato un errore interno all’interruttore di controllo	Sostituire l’interruttore di controllo
ERRORE	3. È stato rilevato un errore interno passato relativamente all’interruttore di controllo	Sostituire l’interruttore di controllo
ERRORE	4. Si è verificato un errore di autenticazione tra l’interruttore di controllo e l’unità motrice (Interruttore LCD centrale)	1. Controllare eventuali problemi nell’unità motrice 2. Controllare il cavo di connessione tra l’interruttore di controllo e il motore 3. Controllare se è presente della sporcizia sul contatto della basetta o sul contatto dell’unità display 4. Controllare la combinazione di unità display e motore (se l’unità display è stata sostituita, effettuare una reimpostazione dell’autenticazione) 5. Sostituire l’interruttore di controllo
ERRORE	4. Si è verificato un errore di autenticazione tra l’interruttore di controllo e l’unità motrice (Interruttore LCD diverso da quello centrale)	1. Controllare eventuali problemi nell’unità motrice 2. Controllare il cavo di connessione tra l’interruttore di controllo e il motore 3. Sostituire l’interruttore di controllo
ERRORE	5. Si è verificato un errore di comunicazione tra l’interruttore di controllo e l’unità motrice (Interruttore LCD centrale)	1. Controllare il cavo di connessione tra l’interruttore di controllo e il motore 2. Controllare se è presente della sporcizia sul contatto della basetta o sul contatto dell’unità display 3. Sostituire l’interruttore di controllo
ERRORE	5. Si è verificato un errore di comunicazione tra l’interruttore di controllo e l’unità motrice (Interruttore LCD diverso da quello centrale)	1. Controllare il cavo di connessione tra l’interruttore di controllo e il motore 2. Sostituire l’interruttore di controllo

Elenco risultati della diagnosi

Verifica	Sintomo	Contromisura
ERRORE	6. Il pulsante dell'interruttore DD è premuto o si è verificato un cortocircuito nell'interruttore DD	1. Controllare che l'interruttore DD non sia premuto e riaccendere 2. Sostituire l'interruttore di controllo
CONTROLLO	7. La batteria formato bottone è esaurita	1. Sostituire la batteria formato bottone e configurare le impostazioni orologio 2. Sostituire l'interruttore di controllo
CONTROLLO	8. Calcolo della velocità media non riuscito	Resettare l'odometro
CONTROLLO	9. È stato riconosciuto che il processo di aggiornamento software non è riuscito in passato	È possibile proseguire
CONTROLLO	10. È stato rilevato un errore di connessione passato per dispositivo USB non supportato	È possibile proseguire
CONTROLLO	11. È stato rilevato un errore di autenticazione passato tra l'interruttore di controllo e l'unità motrice	È possibile proseguire
CONTROLLO	12. È stato rilevato un errore di comunicazione passato tra l'interruttore di controllo e l'unità motrice (Interruttore LCD centrale)	1. Controllare il cavo di connessione tra l'interruttore di controllo e il motore 2. Controllare se è presente della sporcizia sul contatto della basetta o sul contatto dell'unità display
CONTROLLO	12. È stato rilevato un errore di comunicazione passato tra l'interruttore di controllo e l'unità motrice (Interruttore LCD diverso da quello centrale)	Controllare il cavo di connessione tra l'interruttore di controllo e il motore
CONTROLLO	13. È stato riconosciuto che in passato l'energia è stata ricaricata mentre il pulsante DD era premuto	È possibile proseguire
OK	14. Lo stato dell'interruttore di controllo è normale	È possibile proseguire

Elenco risultati della diagnosi

Elenco risultati della diagnosi dell' [Unità di controllo (Unità motrice)]

Verifica	Sintomo	Contromisura
ERRORE	1. Si è verificato un errore di comunicazione con l'unità motrice	1. Controllare il cavo di connessione tra l'interruttore di controllo e l'unità motrice 2. Sostituire l'unità motrice o l'interruttore di controllo
ERRORE	2. C'è un problema con il firmware	1. Aggiornare nuovamente il firmware 2. Sostituire l'unità motrice
AVVISO	2. C'è un problema con il firmware	1. Aggiornare nuovamente il firmware
AVVISO	2. C'è un problema con il firmware	1. Aggiornare nuovamente il firmware
ERRORE	3. Si sono verificate anomalie nei valori di impostazione dell'unità motrice	Sostituire l'unità motrice
ERRORE	4. Si sono verificate anomalie nei valori di impostazione dell'unità motrice	Sostituire l'unità motrice
ERRORE	5. Si è verificato un errore nel sensore di coppia	Sostituire l'unità motrice
ERRORE	6. Si è verificato un errore nel sensore di coppia	Sostituire l'unità motrice
ERRORE	7. Si è verificato un errore nel sensore di coppia	Sostituire l'unità motrice
ERRORE	8. Si è verificato un errore nel sensore di rotazione dell'unità motrice	Sostituire l'unità motrice
ERRORE	9. Si è verificato un errore nel circuito	Sostituire l'unità motrice
ERRORE	10. Si è verificato un errore nel circuito	Sostituire l'unità motrice
ERRORE	11. Si è verificato un errore nel componente di rilevamento della temperatura	Sostituire l'unità motrice
ERRORE	12. Si è verificato un errore nel componente di rilevamento della temperatura	Sostituire l'unità motrice
ERRORE	13. Si sono verificate anomalie nei valori di impostazione dell'unità motrice	Sostituire l'unità motrice
ERRORE	14. Si è verificato un errore nel sensore di coppia	Sostituire l'unità motrice
ERRORE	15. Si è verificato un errore nel sensore di coppia	Sostituire l'unità motrice
ERRORE	16. Si è verificato un errore nel sensore di coppia	Sostituire l'unità motrice
ERRORE	17. Si è verificato un errore nel sensore di rotazione dell'unità motrice	Sostituire l'unità motrice
ERRORE	18. Si è verificato un errore nel circuito	Sostituire l'unità motrice

Elenco risultati della diagnosi

Verifica	Sintomo	Contromisura
ERRORE	19.Si è verificato un errore nel circuito	Sostituire l'unità motrice
ERRORE	20.Si è verificato un errore nel circuito	Sostituire l'unità motrice
CONTROLLO	21.Si è verificato un errore nel sensore di coppia	1. Non premere il pedale durante l'accensione 2. Sostituire l'unità motrice
CONTROLLO	22.Si è verificato un errore nel sensore di coppia	1. Non premere il pedale durante l'accensione 2. Sostituire l'unità motrice
CONTROLLO	23.Si è verificato un errore di autenticazione tra la batteria e l'unità motrice	1. Controllare il cavo di connessione della batteria 2. Sostituire la batteria 3. Sostituire l'unità motrice
CONTROLLO	24.Si è verificato un errore di comunicazione tra la batteria e l'unità motrice	1. Controllare il cavo di connessione della batteria 2. Sostituire la batteria 3. Sostituire l'unità motrice
CONTROLLO	25.Si è verificato un errore di comunicazione tra l'interruttore di controllo e l'unità motrice	1. Controllare il cavo di connessione dell'interruttore di controllo 2. Sostituire l'interruttore di controllo
CONTROLLO	26.Si è verificato un errore di comunicazione tra il sensore di velocità e l'unità motrice	1. Controllare il cavo di connessione del sensore di velocità 2. Sostituire il sensore di velocità
CONTROLLO	27.È stato rilevato un errore di autenticazione passato tra la batteria e l'unità motrice	È possibile proseguire
CONTROLLO	28.È stato rilevato un errore di comunicazione passato tra la batteria e l'unità motrice	È possibile proseguire
CONTROLLO	29.L'unità motrice in passato ha raggiunto la temperatura limite	È possibile proseguire
CONTROLLO	30.L'unità motrice in passato ha raggiunto la temperatura limite	È possibile proseguire
CONTROLLO	31.La batteria in passato ha raggiunto la temperatura limite	È possibile proseguire
CONTROLLO	32.La batteria in passato ha raggiunto la temperatura limite	È possibile proseguire
CONTROLLO	33.È stato rilevato un errore di comunicazione passato tra l'interruttore di controllo e l'unità motrice	È possibile proseguire
CONTROLLO	34.È stato rilevato un errore di comunicazione passato tra il sensore di velocità e l'unità motrice	È possibile proseguire

Elenco risultati della diagnosi

Verifica	Sintomo	Contromisura
AVVISO	35.È stato rilevato un errore passato nel circuito dell'interruttore	È possibile proseguire
AVVISO	36.È stato rilevato un malfunzionamento passato nel sensore di rotazione della manovella	È possibile proseguire
AVVISO	37.Il voltaggio della batteria è basso	È possibile proseguire
AVVISO	38.Il voltaggio della batteria è basso	È possibile proseguire
AVVISO	39.È stato riconosciuto che in passato è avvenuta un'accensione con il pedale premuto	Senza premere il pedale, premere il pulsante di accensione e fornire energia
OK	40.Lo stato dell'unità motrice è normale	È possibile proseguire
AVVISO	44.Impossibile elaborare le impostazioni del veicolo	Elaborare nuovamente le impostazioni del veicolo del produttore

Elenco risultati della diagnosi

Elenco risultati della diagnosi dell' [Batteria]

Verifica	Sintomo	Contromisura
ERRORE	1. Non è possibile recuperare le informazioni a causa di un'interruzione tra l'interruttore di controllo e l'unità motrice	1. Controllare il cavo di connessione tra l'interruttore di controllo e il motore 2. Sostituire l'unità motrice o l'interruttore di controllo
ERRORE	2. Connessione non stabilita tra l'unità motrice e la batteria	1. Riscrivere in caso di problema con il firmware dell'unità motrice 2. Controllare il cavo di connessione tra l'unità motrice e la batteria 3. Sostituire la batteria 4. Sostituire l'unità motrice
ERRORE	3. Verificato malfunzionamento nel circuito stampato della batteria	Sostituire la batteria
ERRORE	4. Verificato malfunzionamento nel circuito stampato della batteria	Sostituire la batteria
ERRORE	5. Verificato malfunzionamento nel circuito stampato della batteria	Sostituire la batteria
ERRORE	6. Verificato malfunzionamento nel circuito stampato della batteria	Sostituire la batteria
ERRORE	7. Verificato malfunzionamento nel circuito stampato della batteria	Sostituire la batteria
ERRORE	8. Verificato malfunzionamento nel circuito stampato della batteria	Sostituire la batteria
ERRORE	9. Impossibile effettuare la carica a causa del deterioramento della cella	Sostituire la batteria
ERRORE	10. Impossibile effettuare la carica a causa del deterioramento della cella	Sostituire la batteria
ERRORE	11. Verificato malfunzionamento nel circuito stampato della batteria	Sostituire la batteria
ERRORE	12. Verificato malfunzionamento nel circuito stampato della batteria	Sostituire la batteria
CONTROLLO	13. È stato rilevato un passaggio anomalo di corrente durante la fase di scarica	È possibile proseguire
CONTROLLO	14. È stato rilevato un passaggio anomalo di corrente durante la fase di scarica	È possibile proseguire

Elenco risultati della diagnosi

Verifica	Sintomo	Contromisura
CONTROLLO	15. È stato rilevato un passaggio anomalo di corrente durante la fase di carica	È possibile proseguire
CONTROLLO	16. È stato rilevato un passaggio anomalo di corrente durante la fase di carica	È possibile proseguire
CONTROLLO	17. È stato rilevato un passaggio anomalo di corrente durante la fase di carica	È possibile proseguire
CONTROLLO	18. È stato riconosciuto un utilizzo passato in condizioni di alta temperatura	È possibile proseguire
CONTROLLO	19. È stato riconosciuto un utilizzo passato in condizioni di alta temperatura	È possibile proseguire
CONTROLLO	20. È stato riconosciuto un utilizzo passato in condizioni di alta temperatura	È possibile proseguire
CONTROLLO	21. È stato rilevato un errore passato di autenticazione del caricatore	È possibile proseguire
CONTROLLO	22. È stato riconosciuto un utilizzo passato in condizioni di alta temperatura (bassa temperatura)	È possibile proseguire
OK	23. Lo stato della batteria è normale	È possibile proseguire
OK	24. Lo stato della batteria è normale	È possibile proseguire
OK	25. Lo stato della batteria è normale	È possibile proseguire