

Panasonic

Benutzerhandbuch WARTUNGSSYSTEM FÜR ELEKTRO-FAHRRÄDER

Zentrale Motoreinheit
DEUTSCH
Für Händler



Vor dem Gebrauch, lesen Sie bitte sorgfältig die Benutzerhandbuch durch.
© Panasonic Cycle Technology Co., Ltd. 2014

Inhaltsverzeichnis

Vor Beginn des Gebrauchs	3	[Bedienkonsole] Bildschirm	22
Vorsicht	3	Betriebsfluß	22
Vorsichtsmaßnahmen für die Benutzung	3	[Bedienkonsole] Bildschirm	22
Informationen zu Marken und Lizenzen	3	[Einstellungen] Tab.....	24
Überblick	4	[Betriebsprüfung] Tab	25
Einleitung	4	[Steuereinheit (Motoreinheit)] Bildschirm	26
Kompatibles Modell.....	4	Betriebsfluß	26
Betriebsumgebung.....	4	[Akku] Bildschirm	29
Verbindungsdiagramm	4	Betriebsfluß	29
Installation der Anwendung	5	[Geräteinfo] Tab.....	30
Betriebsmethoden	7	Andere	30
Betriebsfluß	7	Informationsanzeige der Version.....	30
Verbindungsmethode	8	Um die Anwendung zu verlassen.....	30
Inbetriebnahme-Methode	10	Liste der Diagnoseergebnisse	31
Erklärung des Hauptbildschirms	12	Liste der [Bedienkonsole] Diagnoseergebnisse	31
Diagnose der Antriebseinheit	13	Liste der [Steuereinheit (Motoreinheit)] Diagnoseergebnisse.....	33
Fehler löschen.....	14	Liste der [Akku] Diagnoseergebnisse.....	36
Diagnoseergebnisse speichern.....	15		
Diagnoseergebnisse löschen.....	15		
Auslesen der Diagnoseergebnisse	15		
Ausdrucken der Diagnoseergebnisse	16		
Inbetriebnahme des Mailers.....	17		
Aktualisierung des Elektrofahrrad-Systems	17		
Aktualisierung des Maintenance-Systems	18		
Aktualisierung der Verbindung zu den Elektrofahrrädern....	18		
Einstellungen	19		
Betriebsfluß	19		
Inbetriebnahme des Einstellungsbildschirms	19		
Einstellung der Diagnoseergebnisse am Speicherverzeichnis	20		
Druckeinstellungen.....	21		
Netzwerk-Einstellungen	21		
Spracheinstellungen.....	21		

Vor Beginn des Gebrauchs

Vorsicht

Halten Sie den USB-Authentifizierungsschlüssel außer Reichweite von Kindern.

Ein versehentliches Verschlucken kann Verletzungen verursachen.

- Suchen Sie sofort den Rat eines Arztes, wenn es verschluckt wurde.

Vorsichtsmaßnahmen für die Benutzung

Der Betrieb kann unter den folgenden Nutzungsszenarios nicht garantiert werden, da es die Möglichkeit einer Fehlfunktion gibt.

- Wenn mehrere Mikro USB-Kabel an einen einzelnen PC angeschlossen werden
- Wenn der USB-Authentifizierungsschlüssel oder das Mikro USB-Kabel mit nassen Händen angefasst werden
- Wenn ein anderes Kabel als das bestimmte Mikro USB-Kabel verwendet wird
- Wenn ein beschädigter USB-Authentifizierungsschlüssel oder Mikro USB-Kabel verwendet wird

Informationen zu Marken und Lizenzen

- Microsoft, Windows und Windows Vista sind entweder eingetragene Handelsmarken oder Handelsmarken der Microsoft Corporation in den Vereinigten Staaten und/oder anderen Ländern.
- Bildschirmfoto(s) von Microsoft Produkten werden mit Genehmigung der Microsoft Corporation abgedruckt.
- Intel® ist eine Handelsmarke der Intel Corporation in den Vereinigten Staaten und anderen Ländern.
- Bei allen sonstigen in dieser Anleitung erwähnten Firmennamen und Produktbezeichnungen handelt es sich um Marken bzw. eingetragene Marken der betreffenden Unternehmen.
- Nicht autorisierte Reproduktion dieser Software ist verboten.

Überblick

Einleitung

Die Anwendung des WARTUNGSSYSTEMS FÜR ELEKTRO-FAHRRÄDER läuft auf einem PC, der mit den Elektrofahrrädern verbunden ist, um die Antriebseinheit zu diagnostizieren, die Firmware zu aktualisieren und andere Vorgänge auszuführen. Diese Anwendung kann verwendet werden, indem der PC mit der Bedienkonsole mit den Elektrofahrrädern über das Mikro USB-Kabel (Typ B Stecker - Standard A Stecker) (mitgeliefert) angeschlossen wird und indem der USB-Authentifizierungsschlüssel (mitgeliefert) an den PC angeschlossen wird.

- Die Seiten, auf die Bezug genommen wird, werden wie folgt angezeigt (→00).

Kompatibles Modell

Zentrale Motoreinheit (mit USB-Anschluss-Typ)

Vorderradnabe Antriebseinheit (mit USB-Anschluss-Typ)

Betriebsumgebung

(Stand: Juli 2014)

CPU	Empfohlener Intel® Core™2 Duo oder darüber
BS	Microsoft® Windows Vista® SP2 (32/64 Bit) Microsoft® Windows® 7 SP1 (32/64 Bit) Microsoft® Windows® 8 (32/64 Bit)
Speicher	BS 32 Bit: 1 GB oder mehr, BS 64 Bit: 2 GB oder mehr
Schnittstelle	IBM® PC/AT kompatible Maschine mit USB2.0 Port
HDD	Mindestens 10 GB freier Speicher
Display	Farbe: 32 Bit Auflösung: XGA (1024 x 768) oder mehr Multi-Monitor: Es wird nur der primäre Monitor unterstützt
Nutzerkonto	Es sind Administratorprivilegien erforderlich
Name der Software	WARTUNGSSYSTEM FÜR ELEKTRO-FAHRRÄDER
Authentifizierungsschlüssel	Bestimmter USB-Authentifizierungsschlüssel (mitgeliefert)
Verbindungskabel	Bestimmtes Mikro USB-Kabel (Typ B Stecker - Standard A Stecker) (mitgeliefert)

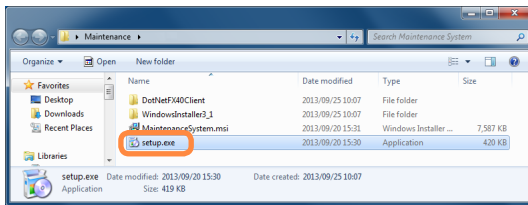
- Auch wenn die in dieser Bedienungsanleitung aufgeführten Systemvoraussetzungen erfüllt werden, können einige PCs nicht verwendet werden.
- Der Betrieb kann nicht unter einem BS garantiert werden, mit dem die Anwendung nicht kompatibel ist.
- Der Betrieb kann bei einem Upgrade des Betriebssystems nicht garantiert werden.
- Der Betrieb kann nicht auf einem PC garantiert werden, den der Kunde selbst zusammengebaut hat.

Verbindungsdiagramm

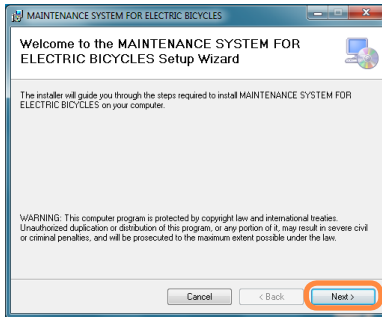


Installation der Anwendung

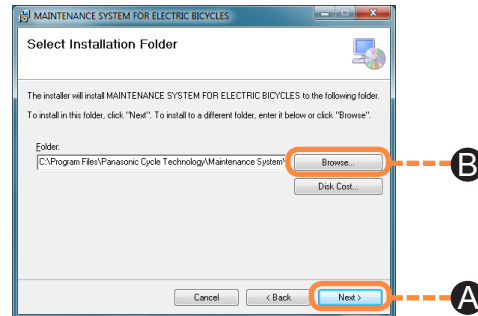
- 1** Legen Sie die CD-ROM (mitgeliefert) in das Computerlaufwerk, und öffnen Sie den Explorer.
- 2** Klicken Sie auf [Maintenance].
- 3** Klicken Sie zwei Mal auf [setup.exe].
 - Bei einigen Betriebssystemen wird manchmal der „Nutzerkontosteuerung“ Bildschirm angezeigt. Wenn dies angezeigt wird, klicken Sie auf [Yes].



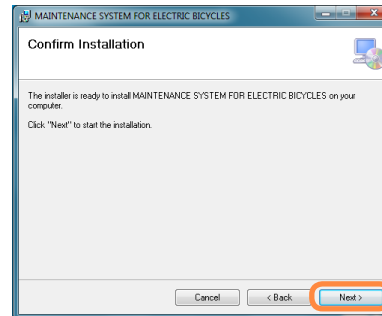
- 4** Klicken Sie auf [Next].



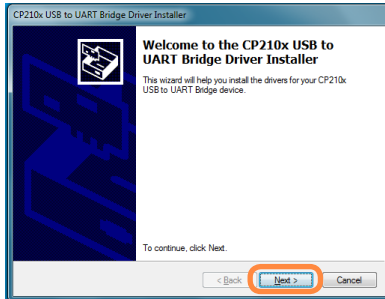
- 5** Klicken Sie auf [Next] (A).
 - Um das Installationsverzeichnis zu ändern, klicken Sie auf [Browse] (B) und wählen Sie das Verzeichnis.



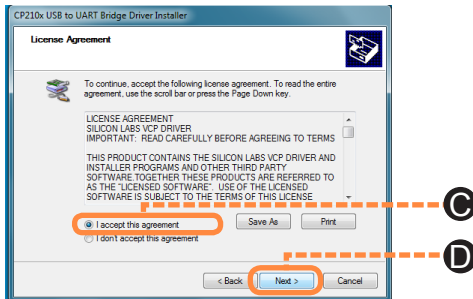
- 6** Klicken Sie auf [Next].



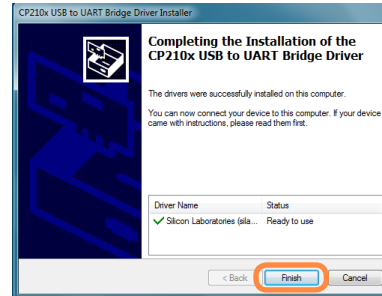
7 Klicken Sie auf [Weiter].



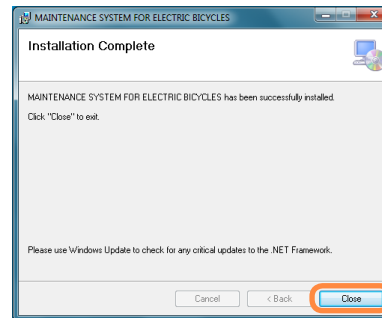
8 Wenn Sie die Lizenzvereinbarung zum ersten Mal akzeptieren, wählen Sie [I accept this agreement] (C) und klicken Sie auf [Weiter] (D).



9 Klicken Sie auf [Fertig stellen].



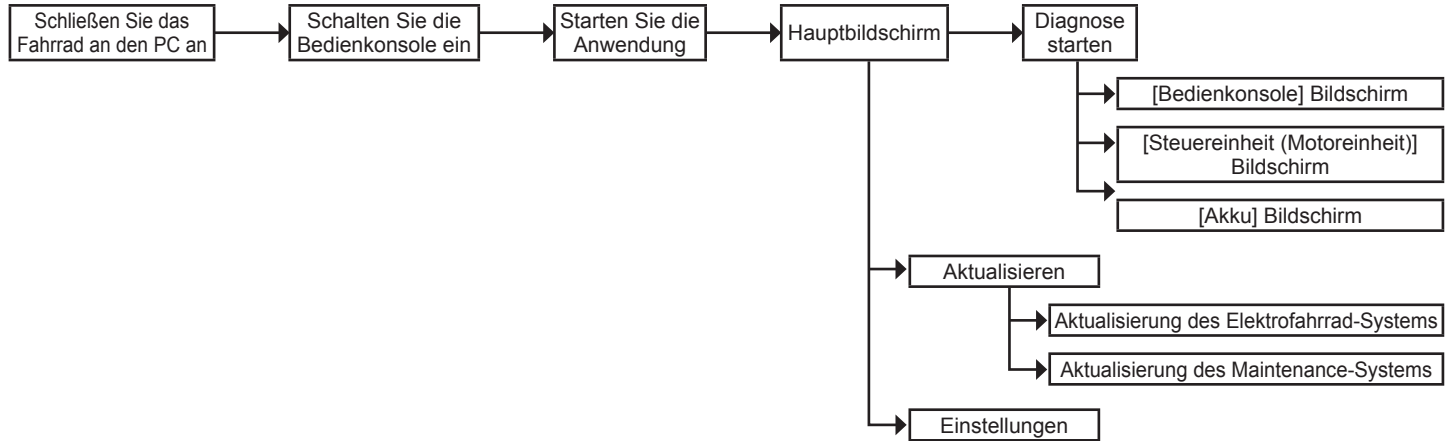
10 Dies schließt die Installation ab. Wenn folgender Bildschirm angezeigt wird, klicken Sie auf [Close].



Betriebsmethoden

Betriebsfluß

Diagramm - Betriebsfluß

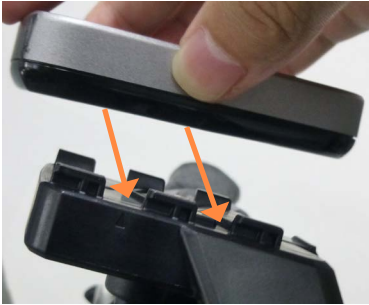


Tipps

- Die Bedienkonsole, Steuereinheit (Motoreinheit)-Bildschirm, und Akku-Bildschirm laufen durch starten der Diagnose.
- Die Aktualisierung des Maintenance Systems läuft automatisch, wenn die Anwendung gestartet wird.

Mittlere LCD-Typ Verbindungsmethode

- 1 Installieren Sie die Anzeigeeinheit ausgerichtet auf die konkaven und konvexen Abschnitte der Halterung.



- 2 Öffnen Sie die Gummischutzkappe unten an der Anzeigeeinheit.



- 3 Schließen Sie den PC an die Anzeigeeinheit mit dem Mikro USB-Kabel an (mitgeliefert) und drücken Sie die Ein-/Aus Schaltknopf an der Anzeigeeinheit.



Anfragen

Schließen Sie immer den Deckel des USB-Authentifizierungsschlüssels und Gummischutzkappe an der Anzeigeeinheit, nachdem sie die Anwendung verlassen haben.

■ Seitliche LCD-Typ Verbindungsmethode

- 1 Öffnen Sie die Gummischutzkappe rechts an der Bedienkonsole.



- 2 Schließen Sie den PC an die Bedienkonsole mit dem Mikro USB-Kabel an (mitgeliefert) und drücken Sie die Ein-/Ausschaltknopf an der Bedienkonsole.



Anfragen

Schließen Sie immer den Deckel des USB-Authentifizierungsschlüssels und die Gummischutzkappe der Bedienkonsole, nachdem sie die Anwendung verlassen haben.

■ Seitliche LED-Typ Verbindungsmethode

- 1 Öffnen Sie die Gummischutzkappe rechts an der Bedienkonsole.



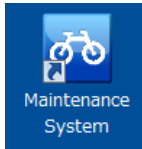
- 2 Schließen Sie den PC an die Bedienkonsole mit dem Mikro USB-Kabel an (mitgeliefert) und drücken Sie die Ein-/Ausschaltknopf an der Bedienkonsole.



Anfragen

Schließen Sie immer den Deckel des USB-Authentifizierungsschlüssels und die Gummischutzkappe der Bedienkonsole, nachdem sie die Anwendung verlassen haben.

- 1 Klicken Sie doppelt auf das [Maintenance System] Symbol auf dem Schreibtisch.



Tipps

- Bevor Sie die Anwendung starten, prüfen Sie die Verbindung zwischen dem PC und der Bedienkonsole.

- 2 USB-Authentifizierungsschlüssel anschliessen (mitgeliefert) und klicken Sie [OK].



Anzeige, wenn die Authentifizierung fehlschlägt



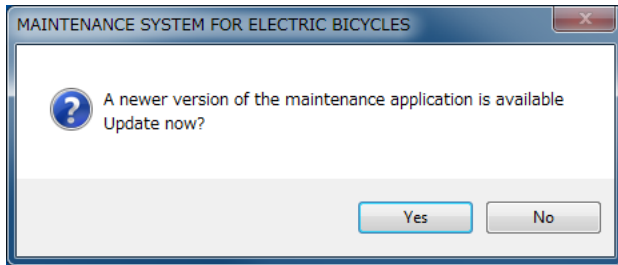
Tipps

- Wenn der USB-Authentifizierungsschlüssel nicht erkannt wird, schließen Sie den USB erneut an, warten einen Moment und starten dann erneut.

■ Wenn dieser Bildschirm angezeigt wird

Klicken Sie auf [Ja] und führen Sie die Aktualisierungen durch.

Infos zur Aktualisierungs-Methode, siehe „Aktualisierung des Maintenance-Systems (→18)“.



Tipps

- Um die automatische Aktualisierungs-Bestätigungsfunktion auszuschalten, wenn Sie die Anwendung starten, siehe „Starten der Aktualisierungsbestätigung (→21)“.

Erklärung des Hauptbildschirms

In diesem Bildschirm kann die Ausgleichsentscheidung und Fehlerdiagnose gesichert und gelesen werden, nachdem ein Fehler diagnostiziert wurde.

MAINTENANCE SYSTEM FOR ELECTRIC BICYCLES

File(E) Connect(C) Update(U) Tools(T) Help(H)

A [Laptop Icon] → **B** [Mobile Phone Icon] → **C** [Motor Icon] → **D** [Battery Icon]

Diagnosis [OK] [OK] [OK]

Console		Controller		Battery	
Serial number	123	Serial number	987654	Power ON count	24 times
Software version	1ED6	Gear (F/R/Ratio)	41/ 11/ 1.815	Distance travelled	765432.1 km
Perimeter	2200 mm	Software version	22-04-01-8252-0100-0000-0000	Battery pack number	4660
				Remaining capacity	85 %

Main

Date of diagnosis 09/06/2014 14:18

Step1: Diagnosis

A1 [Start diagnosis] **A2** [Details]

Diagnosis is complete

A3 PCT information

Console part number		Motor unit part number	NUA130RA
Battery part number			-

A4 Manufacturer information

	-
--	---

A5 Customer information

Customer name		Report number	
Console part number		Motor unit part number	
Battery part number			
Memo			

A6 [Save] **A7** [Print] **A8** [Email] **A9** [Print] **A10** [Email] **A11** [Save]

A12 [Refresh] **A13** [Refresh] **A14** [Settings]

- A [Haupt-Bildschirm] Symbol (→12)
- B [Bedienkonsole] Symbol (→22)
- C [Steuereinheit (Motoreinheit)] Symbol (→27)
- D [Akku] Symbol (→29)
- E [Bedienkonsole] Geräteinformation
- F [Steuereinheit (Motoreinheit)] Geräteinformation
- G [Akku] Geräteinformation
- A1 [Diagnose starten] Taste (→13)
- A2 [Diagnoseergebnisse wieder anzeigen] Taste
- A3 Herstellerinformation
- A4 Herstellerinformationen (wird nicht für das Modell 2013 angezeigt)
- A5 Eingabefeld Kundendaten
- A6 [Löschen] Taste (→15)
- A7 [Diagnoseergebnisse speichern] Taste (→15)
- A8 [Diagnoseergebnisse auslesen] Taste (→15)
- A9 [Drucken] Taste (→16)
- A10 [E-Mail] Taste (→17)
- A11 Fahrrad Aktualisierung Taste (→17)
- A12 Anwendung Aktualisierung Taste (→18)
- A13 [Aktualisieren] Taste (→18)
- A14 [Einstellungen] Taste (→19)


Tipps

- Die Zahlen der Symbole werden in späteren Beschreibungen verwendet.

Diagnose der Antriebseinheit

Diagnose Fehler an der Antriebseinheit.

Klicken Sie auf die [Diagnose starten](A1) Taste.

- Diagnose kann ebenfalls ausgeführt werden, indem [Extras] → [Diagnose] am Menü ausgewählt wird.
- Die Ergebnisse der Fehlerdiagnose können noch einmal überprüft werden, indem auf das  (A2) geklickt wird.

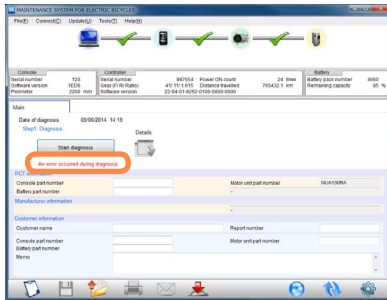
■ Diagnoseergebnis

- Es wird [OK] angezeigt, wenn das Diagnoseergebnis normal ist.
 - [FEHLER], [KONTROLLE] oder [WARNUNG] wird angezeigt, wenn die Bewertung in einem Fehler endet.
- Einzelheiten finden Sie in der „Liste der Diagnoseergebnisse (→31)“.

Betriebsmethoden

Wenn der Strom ausgeschaltet wurde, bevor Sie die Diagnose starten Taste gedrückt haben, oder wenn das Mikro USB-Kabel entfernt wurde, wird [Ein Fehler ist während der Diagnose aufgetreten] angezeigt.

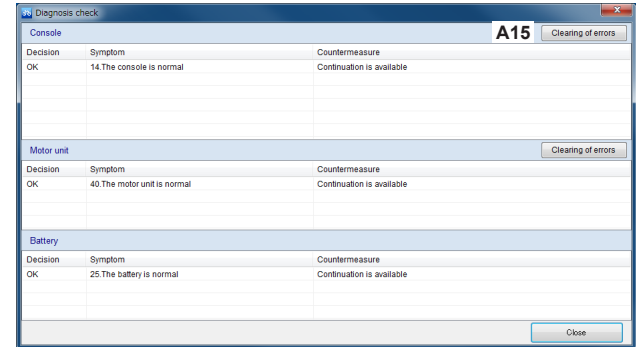
Wenn dies geschieht, überprüfen Sie die Verbindung des Mikro USB-Kabels oder den Strom der Bedienkonsole und führen Sie „Aktualisierung der Verbindung zu den Elektrofahrrädern (→18)“ aus.



Fehler löschen

Wenn FEHLER, PRÜFEN oder WARNUNG in den Diagnoseergebnissen angezeigt werden, kann der Fehler mit [A15] gelöscht werden.

A15 [Fehler löschen] Taste



Tipps

- Bei bestimmten Modellen wird es nicht möglich sein, Fehler zu löschen.
- Es ist nicht möglich, fatale betriebsbedingte Fehler zu löschen.

Diagnoseergebnisse speichern

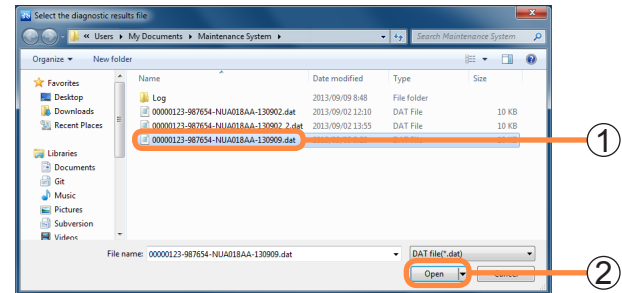
- 1 Klicken Sie auf [💾] (A7).**
 - Die Diagnoseergebnisse können auch gespeichert werden, indem [Datei] → [Diagnoseergebnisse speichern] am Menü ausgewählt wird.
- 2 Klicken Sie auf [OK], um zu speichern.**
 - Um das Speicherverzeichnis zu ändern, siehe „Einstellung der Diagnoseergebnisse am Speicherverzeichnis (→20)“.

Diagnoseergebnisse löschen

Klicken Sie auf das [🗑️] (A6), um das gesamte Display zu löschen.

Auslesen der Diagnoseergebnisse

- 1 Klicken Sie auf [📄] (A8).**
 - Die Diagnoseergebnisse können auch ausgelesen werden, indem [Datei] → [Diagnoseergebnisse lesen] am Menü ausgewählt wird.
- 2 Wählen Sie die Datei aus, die ① gelesen werden soll und klicken Sie auf [Öffnen] (②).**



Ausdrucken der Diagnoseergebnisse

- 1 **Klicken Sie auf [🖨️] (A9).**
 - Die Diagnoseergebnisse können auch ausgedruckt werden, indem [Datei] → [Drucken] am Menü ausgewählt wird.
- 2 **Wenn der Bildschirm der Druckdetails angezeigt wird, stellen Sie das Druckformat ein und klicken Sie auf [OK].**
- 3 **Daten werden wie folgt gedruckt.**
Eingegebene Daten werden in Positionen mit der gleichen übereinstimmenden Nummer gedruckt.

Kundendaten Eingabekasten unten am Hauptbildschirm

PCT information	
Console part number	① XXX
Battery part number	② XXX
Manufacturer information	
Customer information	
Customer name	③ XXXXXXXXXXXX
Report number	④ XXX
Console part number	⑤ XXX
Battery part number	⑦ XXX
Motor unit part number	⑥ XXX
Memo	⑧ XXXXXXXXXXXX XXXXXXXXXXXX XXXXXXXXXXXX

Einstellungsbildschirm (Drucken)

Settings	
Diagnosis	
Print	
Network	
Languages	
Company name	⑨ XXXXXXXXXXXX
Address	⑩ XXXXXXXXXXXXXXXXXXXXXXX
Phone number	⑪ XXXXXXXXXXXX

Gedruckte Ergebnisse (geteilt)

Version 3.0.0.0

③ XXXXXXXXXXXX

④ No. XXX
2014/06/09
⑨ XXXXXXXXXXXX
⑩ XXXXXXXXXXXXXXXXXXXXXXX
⑪ XXXXXXXXXXXX

Electric Bicycle Inspection Result

Measured Date: 2014/06/09 9:38

Console **Result : OK**

Symptom 14.The console is normal
Countermeasure Continuation is available

⑤ Parts Number : XXX	① PCT Parts Number : XXX
Product Date : 2015/06/05	Serial Number : 123

Motor Unit **Result : OK**

Symptom 40.The motor unit is normal
Countermeasure Continuation is available

⑥ Parts Number : XXX	PCT Parts Number : NUA130RA
Product Date : 2012/10/22	Serial Number : 987654
Total Distance : 765432.1 km	Power ON Times : 24 times

Battery **Result : OK**

Symptom 25.The battery is normal
Countermeasure Continuation is available

⑦ Parts Number : XXX	② PCT Parts Number : XXX
Design Capacity : 39 mAh	Number of full charges : 33333 times

Maker's Comment

⑥ XXXXXXXXXXXX
XXXXXXXXXXXX
XXXXXXXXXXXX

Inspected by ✕

Inbetriebnahme des Mailers

Diese Funktion nimmt den Mailer in Betrieb.

Klicken Sie auf (A10).

- Der Bildschirm kann ebenso angezeigt werden, indem [Extras] → [E-Mail] am Menü ausgewählt wird.

Wenn die Diagnoseergebnisse unter „Auslesen der Diagnoseergebnisse (→15)“ angezeigt werden, werden solche Diagnoseergebnisse an eine E-Mail angefügt.

Aktualisierung des Elektrofahrrad-Systems

Diese Funktion erhält die Software, die für Ihre Aktualisierung des Elektrofahrrads auf die neueste Version verwendet wird.

Klicken Sie auf (A11), wenn es Kommunikationen zwischen dem PC und dem Elektrofahrrad gibt.

- Der Bildschirm kann ebenso angezeigt werden, indem [Aktualisieren] → [Aktualisierung auf die neuesten Fahrradbedingungen] am Menü ausgewählt wird.

Anfragen

Entfernen Sie nicht das USB-Kabel oder drücken Sie die Tasten der Bedienkonsole während der Aktualisierung.

Tipps

- Die Aktualisierung dauert einige Minuten.

■ Methoden, um mit Aktualisierungsfehlern umzugehen

Es kann sein, dass die Steuereinheit (Motoreinheit) nicht richtig funktioniert, wenn es bei der Aktualisierung einen Fehler gibt, weil der Strom der Bedienkonsole ausgestellt wurde oder das Mikro USB-Kabel entfernt wurde, wenn „Aktualisierung des Elektrofahrrad-Systems“ ausgeführt wurde.

Wenn dies passiert, verwenden Sie folgende Methoden, um mit dem Fehler umzugehen.

1 Überprüfen Sie die Verbindung des Mikro USB-Kabels und den Strom der Bedienkonsole und klicken Sie auf (A13).

■ Wenn die Aktualisierung der Bedienkonsole fehlschlägt

2 Es wird die [Bedienkonsole-Software aktualisieren] Dialogbox angezeigt.

■ Wenn die Steuereinheit (Motoreinheit)-Aktualisierung fehlschlägt

2 Es wird die [Motoreinheit-Software aktualisieren] Dialogbox angezeigt.

3 Klicken Sie auf (A11).

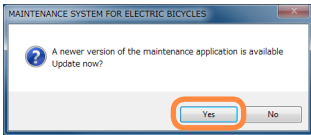
Aktualisierung des Maintenance-Systems

Diese Funktion verbindet mit dem Internet und hält die Anwendung aktualisiert auf der neuesten Version.

1 Klicken Sie auf (A12).

- Aktualisierungen können ebenso ausgewählt werden, indem [Aktualisieren] → [Aktualisierung der Diagnose-Software] aus der Menüleiste ausgewählt wird.

2 Klicken Sie auf [Ja] wenn die Aktualisierungen ausgeführt werden können.



3 Die Aktualisierung hat begonnen.

Tipps

- Verwenden Sie einen PC in einem Bereich, wo das Internet verwendet werden kann.

Aktualisierung der Verbindung zu den Elektrofahrrädern


Diese Funktion dient der Ausführung der kontinuierlichen Fehlerdiagnose.

Schließen Sie die Bedienkonsole, an der die Fehlerdiagnose neben dem PC ausgeführt werden soll, an und klicken Sie auf (A13).

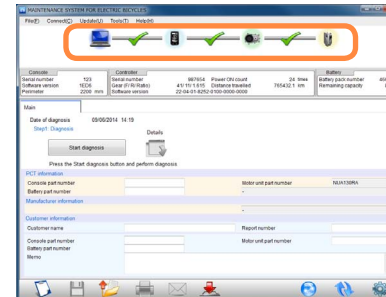
- Die Verbindung kann ebenso hergestellt werden, indem [Verbinden] → [Wieder verbinden] am Menü ausgewählt wird.

Tipps

- Schließen Sie die Bedienkonsolen von nicht an mehr als zwei Fahrrädern am PC an.
- Der Bildschirm kann auch mit der F5-Taste aktualisiert werden.

Wenn die Verbindung erfolgreich hergestellt wurde, wird  angezeigt.

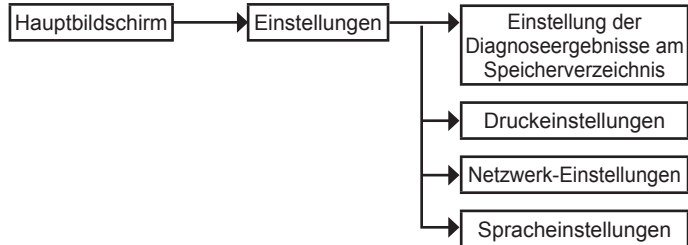
In diesem Stadium können Diagnose und verschiedene andere Funktionen verwendet werden.



Einstellungen

Betriebsfluß

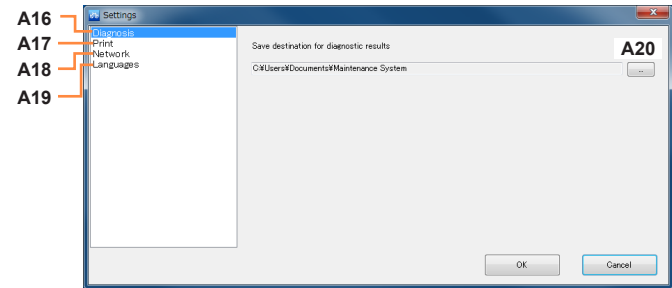
Diagramm - Betriebsfluß im Einstellungsbildschirm



Inbetriebnahme des Einstellungsbildschirms

Klicken Sie auf [🔧] (A14).

- Der Bildschirm kann ebenso angezeigt werden, indem [Extras] → [Einstellungen] am Menü ausgewählt wird.



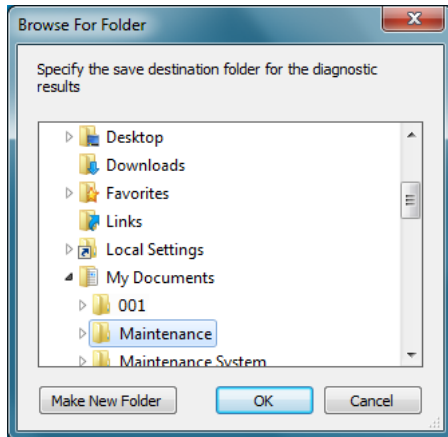
- A16 Diagnose (→20)
- A17 Drucken (→21)
- A18 Netzwerk (→21)
- A19 Sprache (→21)
- A20 [Browsen] Taste

Tipps

- Die Zahlen der Symbole werden in späteren Beschreibungen verwendet.

Einstellung der Diagnoseergebnisse am Speicherverzeichnis

- 1** Klicken Sie auf [A16 Diagnose] und klicken Sie auf [A20/ ...].
- 2** Legen Sie den Ordner des Speicherziels fest und klicken Sie auf [OK].



- 3** Klicken Sie auf [OK].
 - Dies schließt die Einstellung des Speicherzeichnisses ab.

Einstellungen

Druckeinstellungen

Klicken Sie auf [A17 Drucken].

- Es können nur alphanumerische Zeichen einzelner Bytes eingegeben werden.

Netzwerk-Einstellungen

Proxy-Einstellungen

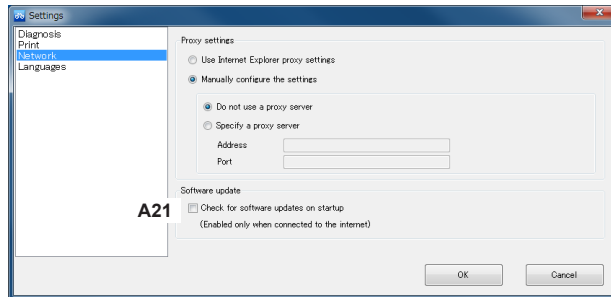
Klicken Sie auf [A18 Netzwerk], um die Proxy-Einstellungen zu ändern.

Anfragen

- Ändern Sie diese Einstellung nur, wenn ein Proxy-Server verwendet wird.
- Dies sollte vom System-Administrator verwaltet werden.

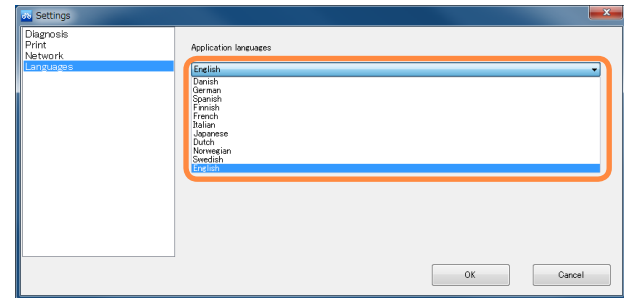
Starten der Aktualisierungs bestätigung

Nehmen Sie das Häkchen aus dem [A21] Nach dem Einschalten auf Software-Aktualisierungen überprüfen] Kontrollkästchen, wenn Sie nicht möchten, dass Maintenance System Aktualisierungen überprüft werden, wenn das System startet.



Spracheinstellungen

- 1 Klicken Sie auf [A19 Sprache].
- 2 Wählen Sie aus der rechts stehenden Liste eine Sprache aus.

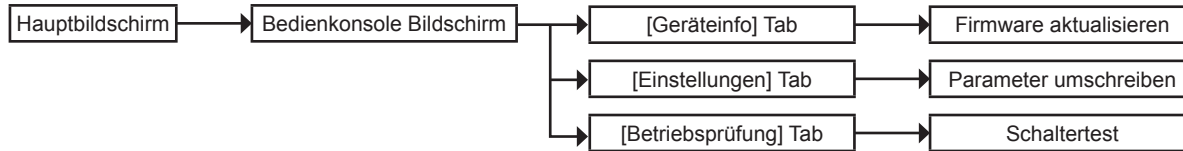


- 3 Klicken Sie auf [OK].
- Ein Neustart der Anwendung schließt die Einstellung der Sprache ab.

[Bedienkonsole] Bildschirm

Betriebsfluß

Diagramm - Betriebsfluß in der Bedienkonsolen-Bildschirm

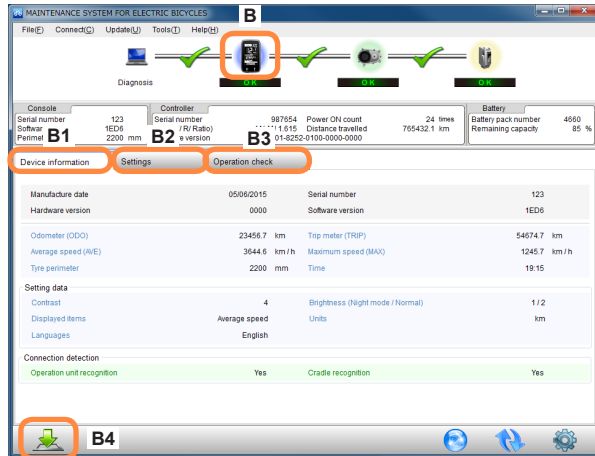


Tipps

- Bevor Sie den Bedienkonsolen-Bildschirm betreten, führen Sie die Fehlerdiagnose aus.
- Der [Einstellungen] Tab wird nicht beim seitlichen LED-Schalter angezeigt.

[Bedienkonsole] Bildschirm

In diesem Bildschirm kann die Bedienkonsole aktualisiert, die Einstellungen geändert und der Betrieb überprüft werden.




- B [Bedienkonsole] Symbol
- B1 [Geräteinfo] Tab
- B2 [Einstellungen] Tab
- B3 [Betriebsprüfung] Tab
- B4 [Firmware der Bedienkonsole] Taste

Tipps

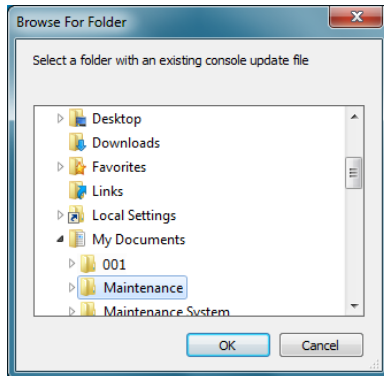
- Der angezeigte Inhalt kann sich je nach Modell unterscheiden.
- Die Zahlen der Symbole werden in späteren Beschreibungen verwendet.

■ Firmware aktualisieren

1 Klicken Sie auf  (B4), um sich den Bildschirm Ordner durchsuchen anzeigen zu lassen.

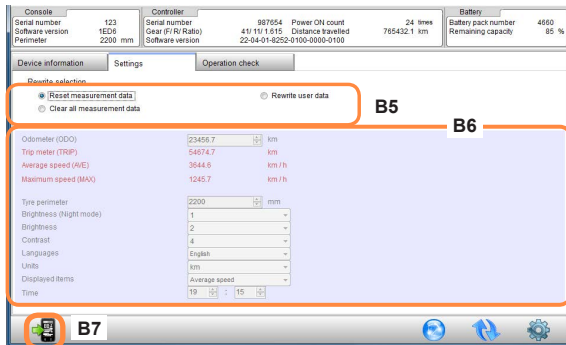
- Der Bildschirm kann ebenso angezeigt werden, indem [Aktualisieren] → [Firmware aktualisieren] → [Bedienkonsole] am Menü ausgewählt wird.

2 Wählen Sie den Ordner mit der Firmware aus und klicken Sie auf [OK].



Der [Einstellungen] Tab wird nicht beim seitlichen LED-Schalter angezeigt.

Klicken Sie auf [B2 Einstellungen].



- B5 Auswahl der Position, die umgeschrieben werden soll
- B6 Einrichtungsparameter
- B7 [Schreiben] Taste

- Wie man die Bedienkonsolen-Daten umschreibt
Wählen Sie die Position aus, die umgeschrieben werden soll [B5 Auswahl der Position, die umgeschrieben werden soll], stellen Sie einen Wert ein mit [B6 Einrichtungsparameter] und klicken Sie auf [B7 Schreiben].

Tipps

- Der wiederbeschreibbare Bereich wird rot angezeigt.
- Die Zahlen der Symbole werden in späteren Beschreibungen verwendet.

Klicken Sie auf [B3 Betriebsprüfung].

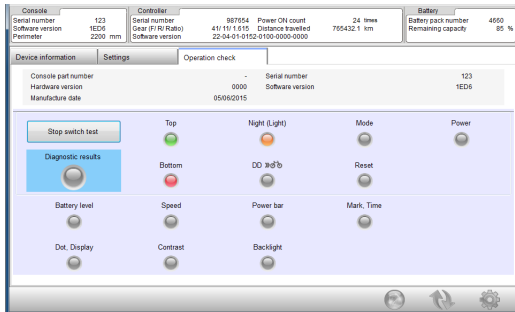
■ Schaltertest

Test, um zu sehen, ob es bei den Tasten und Display der Bedienkonsole Anomalien gibt.

1 Klicken Sie auf [Schaltertest].

2 Drücken Sie den Schalter am Hauptgerät, der zu dem Schalter gehört, der orange aufblinkt.

- Wenn der Schalter erfolgreich wiedererkannt wird, wird die Schaltertestposition grün angezeigt. Wenn es nicht erfolgreich wiedererkannt wird, leuchtet die Position rot.

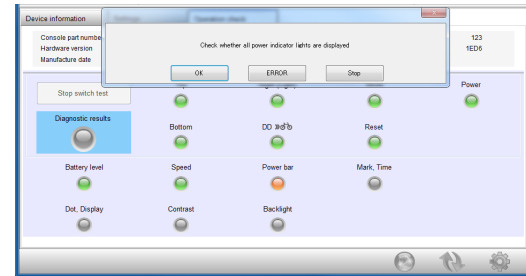


In den folgenden Fällen leuchtet die Position rot auf und das System bewegt sich auf den nächsten Test.

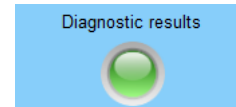
- Der falsche Schalter wurde 3 Mal gedrückt
- Es wurde 5 Sekunden lang kein Schalter gedrückt

3 Prüfen Sie die Positionen, die zurzeit in der Dialogbox im Bildschirm der Bedienkonsole angezeigt werden.

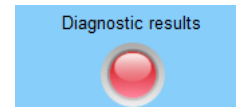
4 Klicken Sie auf [OK].



Wenn die Diagnoseergebnisse normal sind, leuchtet die Lampe grün.



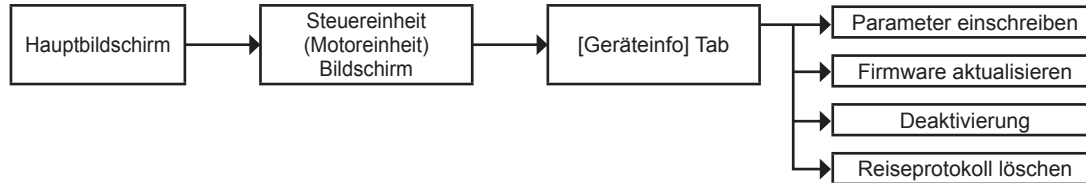
Wenn die Diagnoseergebnisse nicht normal sind, leuchtet die Lampe rot.



[Steuereinheit (Motoreinheit)] Bildschirm

Betriebsfluß

Diagramm - Betriebsfluß in der Steuereinheit (Motoreinheit) Bildschirm



Tipps

- Bevor Sie den Steuereinheit (Motoreinheit)-Bildschirm betreten, führen Sie die Fehlerdiagnose aus.
- Der angezeigte Inhalt kann sich je nach Modell unterscheiden.

[Steuereinheit (Motoreinheit)] Bildschirm

In diesem Bildschirm kann die Steuereinheit (Motoreinheit) aktualisiert und das Fahrtenbuch kann gelöscht werden.

MAINTENANCE SYSTEM FOR ELECTRIC BICYCLES

File(E) Connect(C) Update(U) Tools(T) Help(H)

Diagnosis

OK OK OK

Console

Serial number	123	Controller	Serial number	987654	Power ON count	24 times	Battery	Battery pack number	4660
Software version	1ED6	Gear (F/ R/ Ratio)	41/ 11/ 1.615	Distance travelled	765432.1 km	Remaining capacity	85 %		
Perimeter	2200 mm	Software version	22-04-01-8252-0100-0000-0000						

C1

Device information

Manufacture date	22/10/2012	Software version	22-04-01-8252-0100-0000-0000
Unit number	NUA130RA	Serial number	987654
Perimeter	2200 mm	Gear (F/ R/ Ratio)	41/ 11/ 1.615
Power ON count	24 times		
Operating time	617283.5 min		
Travel distance	765432.1 km		
FET3 maximum temperature	69 °C	FET6 maximum temperature	54 °C
Motor maximum temperature	97 °C		

C2 C3 C4 C5


- C [Steuereinheit (Motoreinheit)] Symbol
- C1 [Geräteinfo] Tab
- C2 [Parameter einschreiben] Taste
- C3 [Motoreinheit Firmware Aktualisieren] Taste
- C4 [Deaktivierung] Taste
- C5 [Reiseprotokoll löschen] Taste

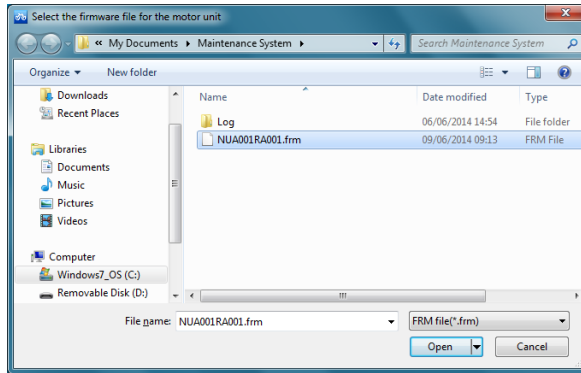
Tipps


- Der angezeigte Inhalt kann sich je nach Modell unterscheiden.
- Die Zahlen der Symbole werden in späteren Beschreibungen verwendet.

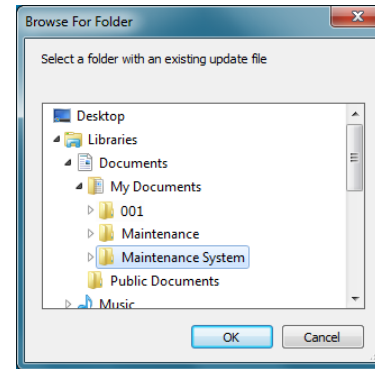
[Steuereinheit (Motoreinheit)] Bildschirm

- Wie man die Steuereinheit (Motoreinheit)-Parameter umschreibt

Klicken Sie auf  (C2), wählen Sie eine frm-Datei aus und klicken Sie [Öffnen].



- Wie man die Steuereinheit (Motoreinheit) aktualisiert
Klicken Sie auf  (C3) und wählen Sie den Ordner aus, der die Firmware enthält und klicken Sie auf [OK].



- Wie man die Bedienkonsole und die Steuereinheit (Motoreinheit) deautorisiert

Klicken Sie auf  (C4).

- Diese Funktion steht zurzeit nicht zur Verfügung.

- Reiseprotokoll löschen

Klicken Sie auf  (C5).

Das Fahrtenbuch auf die Werkseinstellungen zurücksetzen.

[Akku] Bildschirm

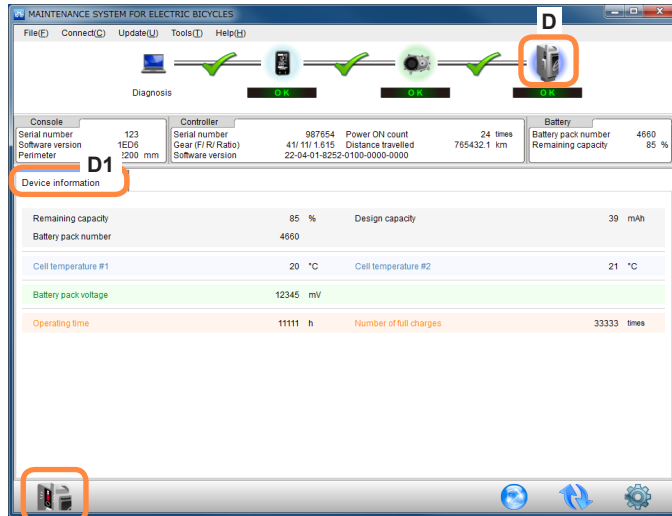
Betriebsfluß

Diagramm - Betriebsfluß im Akku-Bildschirm



Tipps

- Bevor Sie den Akku-Bildschirm betreten, führen Sie die Fehlerdiagnose aus.



D2

- D [Akku] Symbol
- D1 [Geräteinfo] Tab
- D2 [Die Akku-LED leuchtet auf] Taste

Tipps

- Die Zahlen der Symbole werden in späteren Beschreibungen verwendet.

[Akku] Bildschirm

[Geräteinfo] Tab

Klicken Sie auf den [D1 Geräteinfo] Tab.

- In diesem Bildschirm kann die Akku-Gerätdaten angesehen werden.

- Wie man die Akku-LED beleuchtet

Klicken Sie auf  (D2).

Andere

Informationsanzeige der Version

Klicken Sie auf [Hilfe] → [Über] am Menü.

Um die Anwendung zu verlassen

Klicken Sie auf [Datei] → [Beenden] am Menü.

Liste der Diagnoseergebnisse

Dies ist eine detaillierte Liste der Diagnoseergebnisse, die unter „Diagnose der Antriebseinheit (→13)“ angezeigt wird.

Liste der [Bedienkonsole] Diagnoseergebnisse

Bewertung	Symptom	Gegenmaßnahmen
FEHLER	1. Fehler beim Aktualisieren der Firmware	1. Bedienkonsole-Software erneut über Wartungsanwendung aktualisieren 2. Bedienkonsole ersetzen
FEHLER	2. Ein interner Fehler ist im Bedienkonsole aufgetreten	Bedienkonsole ersetzen
FEHLER	3. Ein früherer interner Fehler wurde im Bedienkonsole erkannt	Bedienkonsole ersetzen
FEHLER	4. Ein Authentifizierungsfehler ist zwischen Bedienkonsole und Motor aufgetreten (Mittlerer LCD-Schalter)	1. Motor auf Fehlfunktion überprüfen 2. Verbindungskabel zwischen Bedienkonsole und Motor überprüfen 3. Aufnahmekontakt oder Displaykontakt auf Schmutzanhaftung überprüfen 4. Kombination von Display und Motor überprüfen (Falls das Display ausgetauscht wurde, muss die Authentifizierung zurückgesetzt werden) 5. Bedienkonsole ersetzen
FEHLER	4. Ein Authentifizierungsfehler ist zwischen Bedienkonsole und Motor aufgetreten (Anderer als der mittlere LCD-Schalter)	1. Motor auf Fehlfunktion überprüfen 2. Verbindungskabel zwischen Bedienkonsole und Motor überprüfen 3. Bedienkonsole ersetzen
FEHLER	5. Ein Kommunikationsfehler ist zwischen Bedienkonsole und Motor aufgetreten (Mittlerer LCD-Schalter)	1. Verbindungskabel zwischen Bedienkonsole und Motor überprüfen 2. Aufnahmekontakt oder Displaykontakt auf Schmutzanhaftung überprüfen 3. Bedienkonsole ersetzen
FEHLER	5. Ein Kommunikationsfehler ist zwischen Bedienkonsole und Motor aufgetreten (Anderer als der mittlere LCD-Schalter)	1. Verbindungskabel zwischen Bedienkonsole und Motor überprüfen 2. Bedienkonsole ersetzen
FEHLER	6. Der DD-Schalter wird gedrückt oder es besteht ein Kurzschluss im DD-Schalter	1. Prüfen, ob der DD-Schalter gedrückt ist und das Gerät aus-/einschalten 2. Bedienkonsole ersetzen
KONTROLLE	7. Die Knopfzelle ist tot	1. Knopfzelle ersetzen und Uhreinstellungen vornehmen 2. Bedienkonsole ersetzen
KONTROLLE	8. Berechnung der Durchschnittsgeschwindigkeit fehlgeschlagen	Kilometerzähler zurücksetzen

Liste der Diagnoseergebnisse

Bewertung	Symptom	Gegenmaßnahmen
KONTROLLE	9. Es gibt Anzeichen, dass die Software-Aktualisierung in der Vergangenheit fehlgeschlagen ist	Fortsetzung vorhanden
KONTROLLE	10. Es wurde ein früherer Anschlussfehler für ein nicht unterstütztes USB-Gerät erkannt	Fortsetzung vorhanden
KONTROLLE	11. Es wurde ein früherer Authentifizierungsfehler zwischen Bedienkonsole und Motor erkannt	Fortsetzung vorhanden
KONTROLLE	12. Es wurde ein früherer Kommunikationsfehler zwischen Bedienkonsole und Motor erkannt (Mittlerer LCD-Schalter)	1. Verbindungskabel zwischen Bedienkonsole und Motor überprüfen 2. Aufnahmekontakt oder Displaykontakt auf Schmutzanhaftung überprüfen
KONTROLLE	12. Es wurde ein früherer Kommunikationsfehler zwischen Bedienkonsole und Motor erkannt (Anderer als der mittlere LCD-Schalter)	Verbindungskabel zwischen Bedienkonsole und Motor überprüfen
KONTROLLE	13. Es gibt Anzeichen, dass Strom mit gedrückter DD-Taste zugeführt wurde	Fortsetzung vorhanden
OK	14. Der Bedienkonsole ist normal	Fortsetzung vorhanden

Liste der Diagnoseergebnisse

Liste der [Steuereinheit (Motoreinheit)] Diagnoseergebnisse

Bewertung	Symptom	Gegenmaßnahmen
FEHLER	1. Es ist ein Kommunikationsfehler mit dem Motor aufgetreten	1. Kabel zwischen Bedienkonsole und Motor überprüfen 2. Motor oder Bedienkonsole ersetzen
FEHLER	2. Es besteht ein Problem mit der Firmware	1. Firmware erneut aktualisieren 2. Motor ersetzen
WARNUNG	2. Es besteht ein Problem mit der Firmware	1. Firmware erneut aktualisieren
WARNUNG	2. Es besteht ein Problem mit der Firmware	1. Firmware erneut aktualisieren
FEHLER	3. Es sind Fehler bei den Einstellwerten des Motors aufgetreten	Motor ersetzen
FEHLER	4. Es sind Fehler bei den Einstellwerten des Motors aufgetreten	Motor ersetzen
FEHLER	5. Fehler im Drehmomentsensor	Motor ersetzen
FEHLER	6. Fehler im Drehmomentsensor	Motor ersetzen
FEHLER	7. Fehler im Drehmomentsensor	Motor ersetzen
FEHLER	8. Fehler im Drehsensor des Motors aufgetreten	Motor ersetzen
FEHLER	9. Schaltungsfehler	Motor ersetzen
FEHLER	10. Schaltungsfehler	Motor ersetzen
FEHLER	11. Es ist ein Fehler in der Temperaturerkennung aufgetreten	Motor ersetzen
FEHLER	12. Es ist ein Fehler in der Temperaturerkennung aufgetreten	Motor ersetzen
FEHLER	13. Es sind Fehler bei den Einstellwerten des Motors aufgetreten	Motor ersetzen
FEHLER	14. Fehler im Drehmomentsensor	Motor ersetzen
FEHLER	15. Fehler im Drehmomentsensor	Motor ersetzen
FEHLER	16. Fehler im Drehmomentsensor	Motor ersetzen
FEHLER	17. Fehler im Drehsensor des Motors aufgetreten	Motor ersetzen
FEHLER	18. Schaltungsfehler	Motor ersetzen
FEHLER	19. Schaltungsfehler	Motor ersetzen
FEHLER	20. Schaltungsfehler	Motor ersetzen

Liste der Diagnoseergebnisse

Bewertung	Symptom	Gegenmaßnahmen
KONTROLLE	21.Fehler im Drehmomentsensor	1. Beim Einschalten des Gerätes nicht in die Pedale treten 2. Motor ersetzen
KONTROLLE	22.Fehler im Drehmomentsensor	1. Beim Einschalten des Gerätes nicht in die Pedale treten 2. Motor ersetzen
KONTROLLE	23.Ein Authentifizierungsfehler ist zwischen Akku und Motor aufgetreten	1. Akku-Anschlusskabel überprüfen 2. Akku ersetzen 3. Motor ersetzen
KONTROLLE	24.Ein Kommunikationsfehler ist zwischen Akku und Motor aufgetreten	1. Akku-Anschlusskabel überprüfen 2. Akku ersetzen 3. Motor ersetzen
KONTROLLE	25.Ein Kommunikationsfehler ist zwischen Bedienkonsole und Motor aufgetreten	1. Bedienkonsole-Anschlusskabel überprüfen 2. Bedienkonsole ersetzen
KONTROLLE	26.Ein Kommunikationsfehler ist zwischen Geschwindigkeitssensor und Motor aufgetreten	1. Kommunikationskabel zum Geschwindigkeitssensor überprüfen 2. Geschwindigkeitssensor ersetzen
KONTROLLE	27.Es wurde ein früherer Authentifizierungsfehler zwischen Akku und Motoreinheit erkannt	Fortsetzung vorhanden
KONTROLLE	28.Es wurde ein früherer Kommunikationsfehler zwischen Akku und Motoreinheit erkannt	Fortsetzung vorhanden
KONTROLLE	29.Der Motor hatte seine Temperaturgrenze erreicht	Fortsetzung vorhanden
KONTROLLE	30.Der Motor hatte seine Temperaturgrenze erreicht	Fortsetzung vorhanden
KONTROLLE	31.Der Akku hatte seine Temperaturgrenze erreicht	Fortsetzung vorhanden
KONTROLLE	32.Der Akku hatte seine Temperaturgrenze erreicht	Fortsetzung vorhanden
KONTROLLE	33.Es wurde ein früherer Kommunikationsfehler zwischen Bedienkonsole und Motoreinheit erkannt	Fortsetzung vorhanden
KONTROLLE	34.Es wurde ein früherer Kommunikationsfehler zwischen Geschwindigkeitssensor und Motor erkannt	Fortsetzung vorhanden

Liste der Diagnoseergebnisse

Bewertung	Symptom	Gegenmaßnahmen
WARNUNG	35.Es wurde ein früherer Kurzschluss in der Schalterverdrahtung erkannt	Fortsetzung vorhanden
WARNUNG	36.Es wurde eine frühere Fehlfunktion im Kurbeldrehsensor erkannt	Fortsetzung vorhanden
WARNUNG	37.Die Akkuspannung ist niedrig	Fortsetzung vorhanden
WARNUNG	38.Die Akkuspannung ist niedrig	Fortsetzung vorhanden
WARNUNG	39.Es gibt Anzeichen, dass in der Vergangenheit die Stromversorgung beim Treten in die Pedale eingeschaltet wurde	Stromversorgung einschalten, ohne in die Pedale zu treten
OK	40.Der Motor ist normal	Fortsetzung vorhanden
WARNUNG	44.Die Fahrzeugeinstellungen konnten nicht verarbeitet werden	Führen Sie die Verarbeitung der Fahrzeugeinstellungen des Herstellers erneut durch

Liste der Diagnoseergebnisse

Liste der [Akku] Diagnoseergebnisse

Bewertung	Symptom	Gegenmaßnahmen
FEHLER	1. Aufgrund einer Unterbrechung zwischen Bedienkonsole und Motor können keine Informationen erhalten werden	1. Verbindungskabel zwischen Bedienkonsole und Motor überprüfen 2. Motor oder Bedienkonsole ersetzen
FEHLER	2. Keine Kommunikation zwischen Motor und Akku	1. Neu schreiben, wenn ein Problem mit der Motor-Firmware vorliegt 2. Verbindungskabel zwischen Motor und Akku überprüfen 3. Akku ersetzen 4. Motor ersetzen
FEHLER	3. Es liegt eine Störung in der Akku-Leiterplatte vor	Akku ersetzen
FEHLER	4. Es liegt eine Störung in der Akku-Leiterplatte vor	Akku ersetzen
FEHLER	5. Es liegt eine Störung in der Akku-Leiterplatte vor	Akku ersetzen
FEHLER	6. Es liegt eine Störung in der Akku-Leiterplatte vor	Akku ersetzen
FEHLER	7. Es liegt eine Störung in der Akku-Leiterplatte vor	Akku ersetzen
FEHLER	8. Es liegt eine Störung in der Akku-Leiterplatte vor	Akku ersetzen
FEHLER	9. Normale Aufladung nicht möglich aufgrund von Abnutzung der Zelle	Akku ersetzen
FEHLER	10. Normale Aufladung nicht möglich aufgrund von Abnutzung der Zelle	Akku ersetzen
FEHLER	11. Es liegt eine Störung in der Akku-Leiterplatte vor	Akku ersetzen
FEHLER	12. Es liegt eine Störung in der Akku-Leiterplatte vor	Akku ersetzen
KONTROLLE	13. Es wurde ein früherer anomaler Strom bei der Entladung erkannt	Fortsetzung vorhanden
KONTROLLE	14. Es wurde ein früherer anomaler Strom bei der Entladung erkannt	Fortsetzung vorhanden
KONTROLLE	15. Ein früherer abnormaler Stromfluss bei der Aufladung wurde erkannt	Fortsetzung vorhanden
KONTROLLE	16. Ein früherer abnormaler Stromfluss bei der Aufladung wurde erkannt	Fortsetzung vorhanden
KONTROLLE	17. Ein früherer abnormaler Stromfluss bei der Aufladung wurde erkannt	Fortsetzung vorhanden
KONTROLLE	18. Es gibt Anzeichen für früheren Gebrauch bei hoher Temperatur	Fortsetzung vorhanden

Liste der Diagnoseergebnisse

Bewertung	Symptom	Gegenmaßnahmen
KONTROLLE	19.Es gibt Anzeichen für früheren Gebrauch bei hoher Temperatur	Fortsetzung vorhanden
KONTROLLE	20.Es gibt Anzeichen für früheren Gebrauch bei hoher Temperatur	Fortsetzung vorhanden
KONTROLLE	21.Es wurde ein früherer Aktivierungsfehler beim Ladegerät erkannt	Fortsetzung vorhanden
KONTROLLE	22.Es gibt Anzeichen für früheren Gebrauch bei hoher Temperatur (niedriger Temperatur)	Fortsetzung vorhanden
OK	23.Der Akku ist normal	Fortsetzung vorhanden
OK	24.Der Akku ist normal	Fortsetzung vorhanden
OK	25.Der Akku ist normal	Fortsetzung vorhanden