

Panasonic

Guide d'entretien SYSTÈME DE MAINTENANCE POUR VÉLOS ÉLECTRIQUES

Unité entraîneuse centrale
FRANÇAIS
Pour les Distributeurs



Avant d'utiliser le produit, veuillez lire ce Guide d'entretien attentivement.
© Panasonic Cycle Technology Co., Ltd. 2014

Sommaire

Avant de commencer l'utilisation	3
Attention	3
Précautions d'utilisation	3
Marques de commerce et licences d'utilisation.....	3
Présentation générale	4
Introduction	4
Modèle compatible.....	4
Environnement d'exploitation.....	4
Schéma de câblage	4
Installation de l'application	5
Modes d'exploitation.....	7
Flux des opérations.....	7
Mode de connexion.....	8
Mode de démarrage.....	10
Explication de l'écran principal.....	12
Diagnostic de l'unité d'entraînement.....	13
Supprimer l'erreur	14
Enregistrement des résultats du diagnostic.....	15
Effacement des résultats du diagnostic	15
Lecture des résultats du diagnostic.....	15
Impression des résultats du diagnostic.....	16
Démarrage de la boîte d'envoi.....	17
Mise à jour du système de vélos électriques	17
Mise à jour du système de maintenance.....	18
Mise à jour de la connexion aux vélos électriques.....	18
Réglages.....	19
Flux des opérations.....	19
Démarrage de l'écran des réglages	19
Réglage du répertoire d'enregistrement des résultats du diagnostic	20
Paramètres d'impression	21
Paramètres réseau.....	21
Réglages de langue	21

Écran [Commutateur de contrôle]	22
Flux des opérations.....	22
Écran [Commutateur de contrôle]	22
Onglet [Réglages]	24
Onglet [Vérification de fonctionnement].....	25
Écran [Unité de commande (Unité motrice)].....	26
Flux des opérations.....	26
Écran [Batterie].....	29
Flux des opérations.....	29
Écran [Batterie]	29
Onglet [Informations sur l'appareil]	30
Autre	30
Affichage des informations sur la version	30
Comment quitter l'application.....	30
Liste des résultats du diagnostic.....	31
Liste des résultats du diagnostic [Commutateur de contrôle]	31
Liste des résultats du diagnostic [Unité de commande (Unité motrice)].....	33
Liste des résultats du diagnostic [Batterie].....	36

Avant de commencer l'utilisation

Attention

Laissez la clé d'authentification USB hors de portée des nourrissons.

- Une ingestion accidentelle peut causer des blessures.
- Consultez un médecin immédiatement si elle a été avalée.

Précautions d'utilisation

Le fonctionnement ne peut pas être garanti dans les scénarios d'utilisation suivants car il existe une possibilité de défaut de fonctionnement.

- Si plusieurs câbles Micro USB sont connectés à un seul ordinateur
- Si la clé d'authentification USB ou le câble Micro USB sont manipulés avec des mains mouillées
- Si un câble différent du câble Micro USB dédié est utilisé
- Si une clé d'authentification USB ou un câble Micro USB endommagé est utilisé

Marques de commerce et licences d'utilisation

- Microsoft, Windows et Windows Vista sont des marques déposées ou des marques commerciales de Microsoft Corporation aux États-Unis et/ou dans d'autres pays.
- Les captures d'écran des produits Microsoft ont été reproduites avec l'autorisation de Microsoft Corporation.
- Intel® est une marque commerciale de Intel Corporation aux États-Unis et dans d'autres pays.
- Les autres noms, noms de compagnie et noms de produit mentionnés dans les présentes instructions sont les marques de commerce, déposées ou non, des compagnies concernées.
- Toute reproduction non autorisée de ce logiciel est interdite.

Présentation générale

Introduction

L'application SYSTÈME DE MAINTENANCE POUR VÉLOS ÉLECTRIQUES s'exécute sur un ordinateur raccordé aux vélos électriques pour diagnostiquer l'unité d'entraînement, mettre à jour le firmware et effectuer d'autres opérations.

Cette application peut être utilisée en raccordant l'ordinateur au commutateur de contrôle sur les vélos électriques par le câble Micro USB (prise de type B - prise A standard) (fourni) et en raccordant la clé d'authentification USB (fournie) à l'ordinateur.

- Les pages auxquelles se référer sont indiquées par (→00).

Modèle compatible

Unité entraîneuse centrale (avec type port USB)

Unité entraîneuse du moyeu avant (avec type port USB)

Environnement d'exploitation

(En cours depuis juillet 2014)

Unité centrale	Intel® Core™2 Duo ou supérieur recommandé
SE	Microsoft® Windows Vista® SP2 (32/64 bits) Microsoft® Windows® 7 SP1 (32/64 bits) Microsoft® Windows® 8 (32/64 bits)
Mémoire	SE 32 bits : 1 Go ou plus, SE 64 bits : 2 Go ou plus
Interface	Machine compatible IBM® PC/AT avec port USB2.0
Disque dur	Au moins 10 Go d'espace libre
Affichage	Couleur : 32 bits Résolution : XGA (1 024 x 768) ou plus Moniteur multiple : seulement un moniteur principal est pris en charge
Compte d'utilisateur	Privilèges d'administrateur requis
Nom de logiciel	SYSTÈME DE MAINTENANCE POUR VÉLOS ÉLECTRIQUES
Clé d'authentification	Clé d'authentification USB dédiée (fournie)
Câble de raccordement	Câble Micro USB dédié (prise de type B - prise A standard) (fourni)

- Même si la configuration requise mentionnée dans ces instructions d'utilisation est respectée, certains ordinateurs ne peuvent pas être utilisés.
- Le fonctionnement ne peut pas être garanti avec un SE avec lequel l'application n'est pas compatible.
- Le fonctionnement sur un SE mis à niveau n'est pas garanti.
- Le fonctionnement ne peut pas être garanti sur un ordinateur assemblé par le client lui-même.

Schéma de câblage



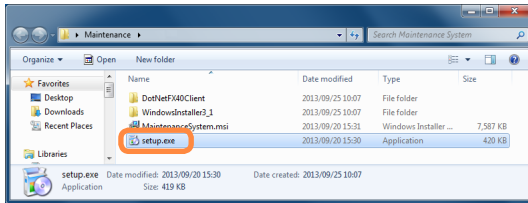
Installation de l'application

1 Insérez le CD-ROM (fourni) dans le lecteur de l'ordinateur et ouvrez Explorer.

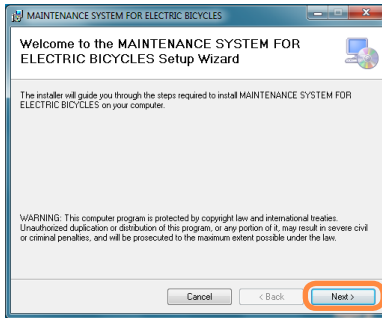
2 Cliquez sur [Maintenance].

3 Double-cliquez sur [setup.exe].

- Dans certains systèmes d'exploitation, l'écran « Contrôle du compte d'utilisateur » s'affiche parfois. Dans ce cas, sélectionnez [Yes].

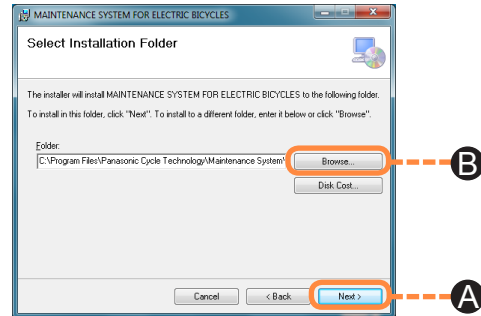


4 Cliquez sur [Next].

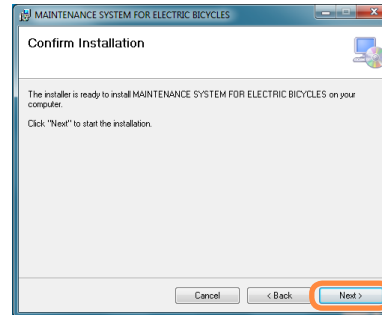


5 Cliquez sur [Next] (A).

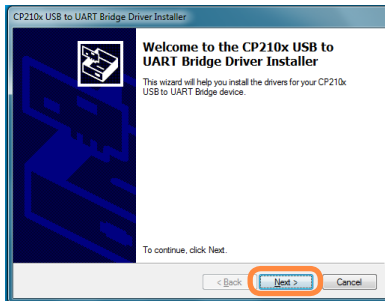
- Pour changer de répertoire d'installation, cliquez sur [Browse] (B) et sélectionnez le répertoire.



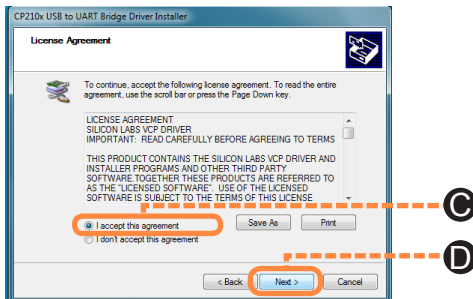
6 Cliquez sur [Next].



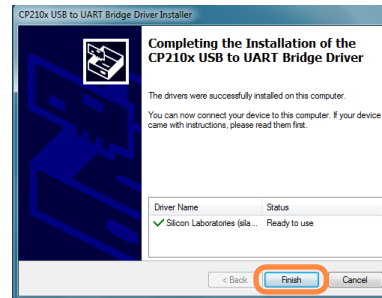
7 Cliquez sur [Suivant].



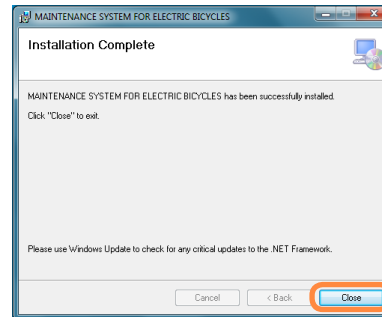
8 Lors de l'acceptation de l'accord de licence pour la première fois, sélectionnez [I accept this agreement] (C) et cliquez sur [Suivant] (D).



9 Cliquez sur [Terminer].



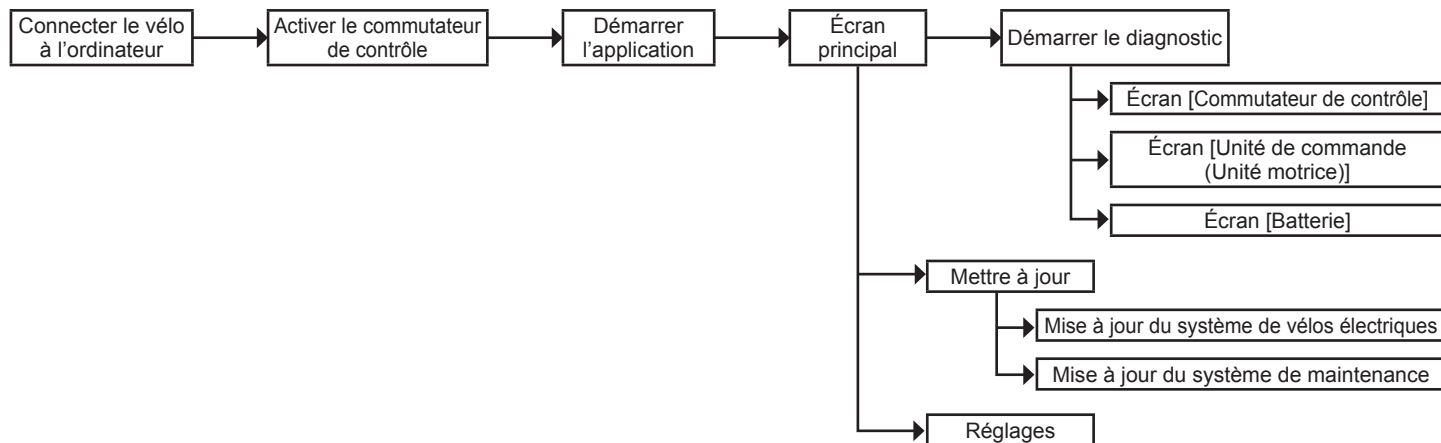
10 Ceci complète l'installation. Lorsque l'écran suivant s'affiche, cliquez sur [Close].



Modes d'exploitation

Flux des opérations

Schéma - Flux des opérations



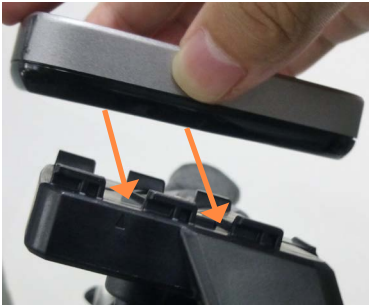
Conseils

- L'écran du commutateur de contrôle, l'écran de l'unité de commande (Unité motrice), l'écran de la batterie fonctionnent en démarrant les diagnostics.
- La mise à jour du système de maintenance est exécutée automatiquement lorsque l'application est démarrée.

Mode de connexion

Mode de connexion de type écran LCD central

- 1 Installez avec l'unité d'affichage alignée sur les sections concaves et convexes du support.



- 2 Ouvrez le capuchon en caoutchouc à la base de l'unité d'affichage.



- 3 Connecter l'ordinateur à l'unité d'affichage à l'aide du câble Micro USB (fourni) et appuyez sur le bouton démarrage de l'unité d'affichage.



Requêtes

Fermez toujours le capuchon de la clé d'authentification USB et le capuchon en caoutchouc de l'unité d'affichage après avoir quitté l'application.

Modes d'exploitation

■ Mode de connexion de type écran LCD latéral

- 1 Ouvrez le capuchon en caoutchouc à droite du commutateur de contrôle.



- 2 Connecter l'ordinateur au commutateur de contrôle à l'aide du câble Micro USB (fourni) et appuyez sur le bouton démarrage du commutateur de contrôle.



Requêtes

Fermez toujours le capuchon de la clé d'authentification USB et le capuchon en caoutchouc du commutateur de contrôle après avoir quitté l'application.

■ Mode de connexion de type DEL latérale

- 1 Ouvrez le capuchon en caoutchouc à droite du commutateur de contrôle.



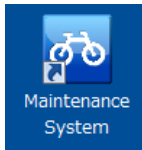
- 2 Connecter l'ordinateur au commutateur de contrôle à l'aide du câble Micro USB (fourni) et appuyez sur le bouton démarrage du commutateur de contrôle.



Requêtes

Fermez toujours le capuchon de la clé d'authentification USB et le capuchon en caoutchouc du commutateur de contrôle après avoir quitté l'application.

- 1 Double-cliquez sur l'icône [Maintenance System] sur le bureau.



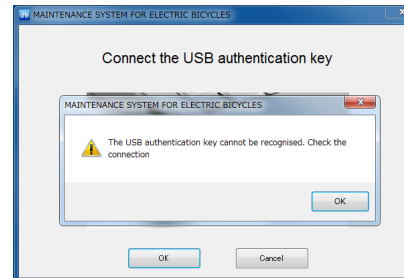
Conseils

- Avant de lancer l'application, vérifiez la connexion entre l'ordinateur et le commutateur de contrôle.

- 2 Connecter la clé d'authentification USB (fournie) et cliquez sur [OK].



Affichage en cas d'échec de l'authentification



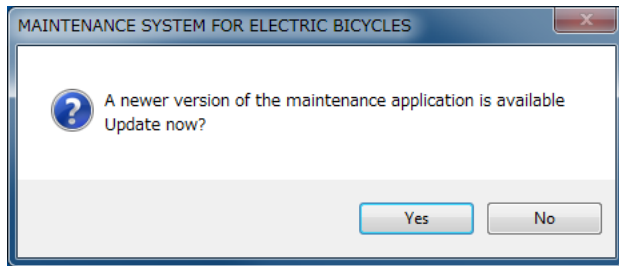
Conseils

- Si la clé d'authentification USB n'est pas reconnue, rebranchez l'USB, attendez quelques instants et recommencez.

■ Si cet écran est affiché

Cliquer sur [Oui] et effectuer les mises à jour.

Pour la méthode de mise à jour, se reporter à « Mise à jour du système de maintenance (→18) ».



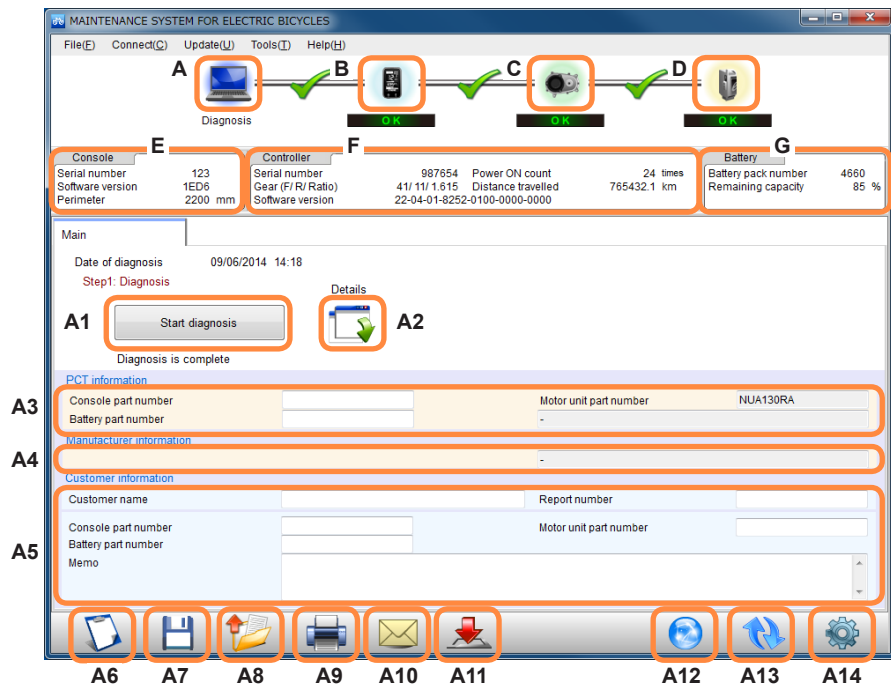
Conseils

- Pour activer la fonction de confirmation de mise à jour automatique lors du démarrage de l'application, se reporter à « Démarrage de la confirmation de mise à jour (→21) ».

Modes d'exploitation

Explication de l'écran principal

Sur cet écran, il est possible d'enregistrer et de lire le diagnostic des échecs une fois qu'un problème est diagnostiqué.



- A Icône [Écran principal] (→12)
- B Icône [Commutateur de contrôle] (→22)
- C Icône [Unité de commande (Unité motrice)] (→27)
- D Icône [Batterie] (→29)
- E [Commutateur de contrôle] Informations appareil
- F [Unité de commande (Unité motrice)] Informations appareil
- G [Batterie] Informations appareil
- A1 Bouton [Démarrer le diagnostic] (→13)
- A2 Bouton [Réaffichage des résultats du diagnostic]
- A3 Informations sur le constructeur
- A4 Informations sur le fabricant (non affichées pour le modèle 2013)
- A5 Champ de saisie des informations client
- A6 Bouton [Effacer] (→15)
- A7 Bouton [Enregistrer les résultats du diagnostic] (→15)
- A8 Bouton [Lire les résultats du diagnostic] (→15)
- A9 Bouton [Imprimer] (→16)
- A10 Bouton [Courrier] (→17)
- A11 Bouton Mise à jour du vélo (→17)
- A12 Bouton Mise à jour de l'application (→18)
- A13 Bouton [Mettre à jour] (→18)
- A14 Bouton [Réglages] (→19)


Conseils

- Les numéros d'icônes sont utilisés dans les descriptions plus loin dans le manuel.

Diagnostic de l'unité d'entraînement

Diagnostiquer le problème sur l'unité d'entraînement.

Cliquez sur le bouton [Démarrer le diagnostic](A1).

- Il est également possible d'effectuer un diagnostic en sélectionnant [Outils] → [Diagnostic] sur le menu.
- Il est possible de contrôler à nouveau les résultats de diagnostic des échecs en cliquant sur  (A2).

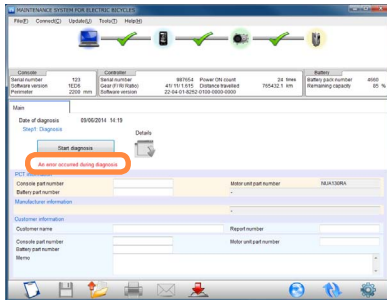
■ **Résultat de diagnostic**

- [OK] s'affiche si le résultat de diagnostic est normal.
- [ERREUR], [VÉRIFIER] ou [AVERTISSEMENT] s'affiche si le jugement se termine par une erreur.

Pour des détails, consultez la « Liste des résultats du diagnostic (→31) ».

Modes d'exploitation

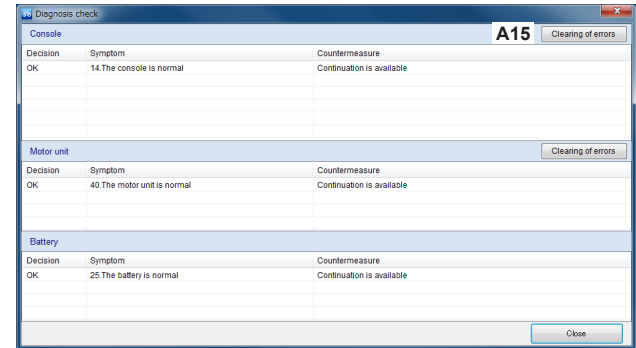
Si le alimentation est coupé avant d'appuyer sur le bouton de démarrage de diagnostic ou si le câble Micro USB est retiré, « Une erreur s'est produite pendant le diagnostic » s'affiche. Dans ce cas, vérifiez la connexion du câble Micro USB ou l'alimentation électrique du commutateur de contrôle et procédez à la « Mise à jour de la connexion aux vélos électriques (→18) ».



Supprimer l'erreur

Si ERREUR, VÉRIFIER ou AVERTISSEMENT s'affiche dans les résultats du diagnostic, l'erreur peut être supprimée à l'aide de [A15].

A15 Bouton [Supprimer l'erreur]



Conseils

- Sur certains modèles, il n'est pas possible de supprimer les erreurs.
- Il n'est pas possible de supprimer les erreurs liées à l'exploitation fatale.

Enregistrement des résultats du diagnostic

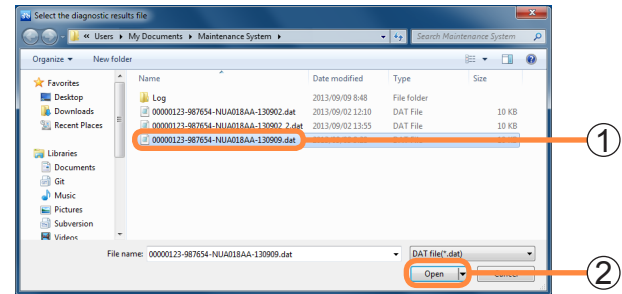
- 1 Cliquez sur [📁] (A7).**
 - Il est également possible d'enregistrer les résultats de diagnostic en sélectionnant [Fichier] → [Enregistrer les résultats du diagnostic] sur le menu.
- 2 Cliquez sur [OK] pour enregistrer.**
 - Pour modifier le répertoire d'enregistrement, consultez « Réglage du répertoire d'enregistrement des résultats du diagnostic (→20) ».

Effacement des résultats du diagnostic


Cliquez sur [🗑️] (A6) pour effacer l'intégralité de l'affichage.

Lecture des résultats du diagnostic

- 1 Cliquez sur [📁] (A8).**
 - Il est également possible de lire les résultats de diagnostic en sélectionnant [Fichier] → [Lire les résultats du diagnostic] sur le menu.
- 2 Sélectionnez le fichier (①) à lire et cliquez sur [Ouvrir] (②).**



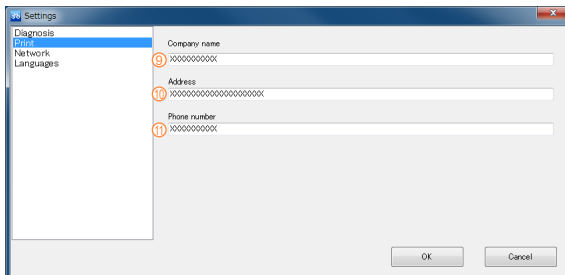
Impression des résultats du diagnostic

- 1 Cliquez sur  (A9).
 - Il est également possible d'imprimer les résultats de diagnostic en sélectionnant [Fichier] → [Imprimer] sur le menu.
- 2 Lorsque l'écran des détails d'impression s'affiche, réglez le format d'impression et cliquez sur [OK].
- 3 Les détails seront imprimés comme suit. Les détails saisis seront imprimés à des positions avec le même numéro correspondant.

Cadre de saisie des détails du client au bas de l'écran principal

PCT information			
Console part number	1 XXX	Motor unit part number	NUA001RA
Battery part number	2 XXX		
Manufacturer information			
Customer information			
Customer name	3 XXXXXXXXXXXX	Report number	4 XXX
Console part number	5 XXX	Motor unit part number	6 XXX
Battery part number	7 XXX		
Memo	8 XXXXXXXXXXXX XXXXXXXXXXXX XXXXXXXXXXXX		

Écran des réglages (Imprimer)



Settings

- Diagnosis
- Network
- Languages

Company name: 9 XXXXXXXXXXXX

Address: 10 XXXXXXXXXXXXXXXXXXXXXXXX

Phone number: 11 XXXXXXXXXXXX

OK Cancel

Résultats imprimés (partagé)

XXXXXXXXXX Version 3.0.0.0

Electric Bicycle Inspection Result 4 No. XXX
2014/06/09

XXXXXXXXXXXXXXXXXXXX 9
XXXXXXXXXXXX 11

Measured Date: 2014/06/09 9:38

Console Result: OK
Symptom 14. The console is normal
Countermeasure Continuation is available

Parts Number: 5 XXX PCT Parts Number: 1 XXX
Product Date: 2015/06/05 Serial Number: 123

Motor Unit Result: OK
Symptom 40. The motor unit is normal
Countermeasure Continuation is available

Parts Number: 6 XXX PCT Parts Number: NUA130RA
Product Date: 2012/10/22 Serial Number: 987654
Total Distance: 765432.1 km Power ON Times: 24 times

Battery Result: OK
Symptom 25. The battery is normal
Countermeasure Continuation is available

Parts Number: 7 XXX PCT Parts Number: 2 XXX
Design Capacity: 39 mAh Number of full charges: 3333 times

Maker's Comment 8
XXXXXXXXXXXX
XXXXXXXXXXXX
XXXXXXXXXXXX

Inspected by X

Démarrage de la boîte d'envoi

Cette fonction démarre la boîte d'envoi.

Cliquez sur [📧] (A10).

- Il est également possible d'afficher l'écran en sélectionnant [Outils] → [Courrier] sur le menu.

Si les résultats du diagnostic s'affichent dans « Lecture des résultats du diagnostic (→15) », ils sont joints à un courriel.

Mise à jour du système de vélos électriques

Cette fonction maintient à jour le logiciel utilisé par vos vélos électriques.

Cliquer sur [📡] (A11) lorsqu'il existe des communications entre le PC et le vélo électrique.

- Il est également possible d'afficher l'écran en sélectionnant [Mettre à jour] → [Mettre à jour les dernières conditions de vélo] sur le menu.

Requêtes

Ne pas retirer le câble USB ni presser les boutons du commutateur de contrôle durant la mise à jour.

Conseils

- La mise à jour prend plusieurs minutes.

■ Méthodes pour traiter des échecs de mise à jour

L'unité de commande (unité motrice) peut ne pas fonctionner correctement en cas de défaillance lors de la mise à jour, du fait que l'alimentation du commutateur de contrôle est coupé ou que le câble Micro USB a été retiré lors de la procédure « Mise à jour du système de vélos électriques ».

Dans ce cas, procédez comme suit pour traiter la défaillance.

1 Vérifiez la connexion du câble Micro USB et l'alimentation électrique du commutateur de contrôle et cliquez sur [🔄] (A13).

- Si la mise à jour du commutateur de contrôle échoue

2 La boîte de dialogue [Mettre à niveau le logiciel du commutateur de contrôle] s'affiche.

- Si la mise à jour de l'unité de commande (unité motrice) échoue

2 La boîte de dialogue [Mettre à niveau le logiciel de l'unité motrice] s'affiche.

3 Cliquer sur [📡] (A11).

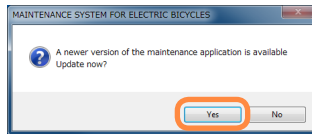
Mise à jour du système de maintenance

Cette fonction connecte à internet et maintient à jour l'application.

1 Cliquer sur [🌐] (A12).

- Les mises à jour peuvent également être vérifiées en sélectionnant [Mettre à jour] → [Mise à jour logiciel diagnostic] à partir de la barre de menu.

2 Cliquer sur [Oui] si des mises à jour peuvent être effectuées.



3 La mise à jour est commencée.

Conseils

- Utiliser un PC dans une zone où l'internet peut être utilisé.

Mise à jour de la connexion aux vélos électriques

Cette fonction permet d'effectuer continuellement un diagnostic des échecs.

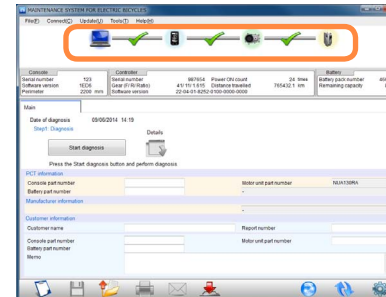
Connecter à l'ordinateur le commutateur de contrôle à soumettre à un diagnostic des échecs, puis cliquez sur [🔄] (A13).

- La connexion est également possible en sélectionnant [Connecter] → [Reconnecter] sur le menu.

Conseils

- Ne pas connecter le commutateur de contrôle de plusieurs vélos à l'ordinateur.
- L'écran peut également être mis à jour par la touche F5.

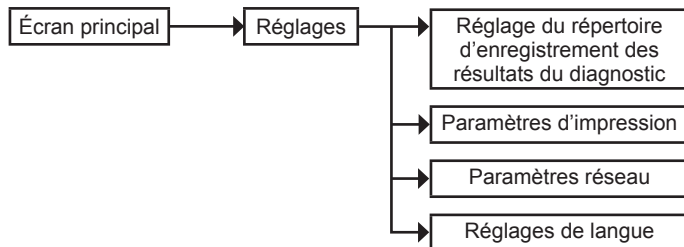
Lorsque la connexion est correctement établie, [✅] s'affiche. Dans cet état, il est possible d'utiliser les diagnostics et d'autres fonctions diverses.



Réglages

Flux des opérations

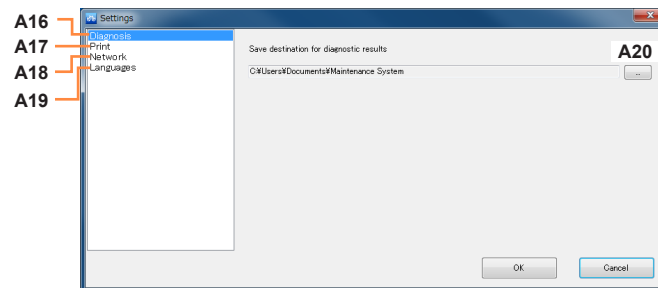
Schéma - Flux des opérations dans l'écran des réglages



Démarrage de l'écran des réglages

Cliquez sur [🔧] (A14).

- Il est également possible d'afficher l'écran en sélectionnant [Outils] → [Réglages] sur le menu.



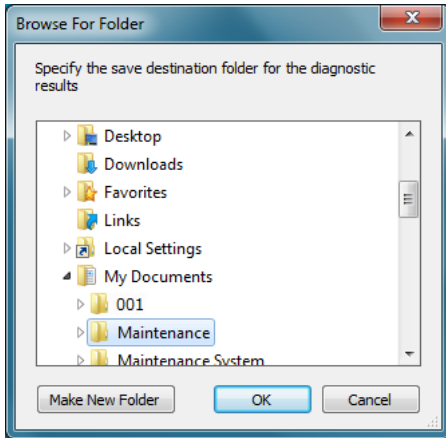
- A16 Diagnostic (→20)
- A17 Imprimer (→21)
- A18 Réseau (→21)
- A19 Langues (→21)
- A20 Bouton [Naviguer]

Conseils

- Les numéros d'icônes sont utilisés dans les descriptions plus loin dans le manuel.

Réglage du répertoire d'enregistrement des résultats du diagnostic

- 1 Cliquez sur [A16 Diagnostic] et sur [A20/ ...].
- 2 Spécifiez le dossier de destination de l'enregistrement et cliquez sur [OK].



- 3 Cliquez sur [OK].
 - Ceci complète le réglage du répertoire d'enregistrement.

Paramètres d'impression

Cliquez sur [A17 Imprimer].

- Seuls des caractères alphanumériques à un bit peuvent être saisis.

Paramètres réseau

■ Paramètres proxy

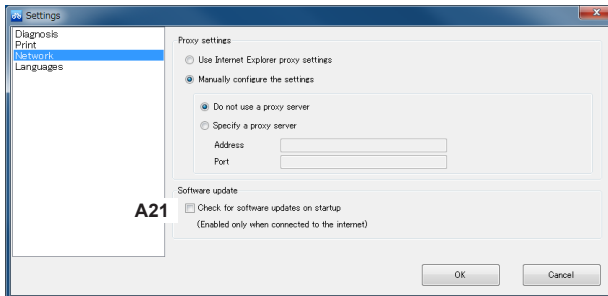
Cliquez sur [A18 Réseau] pour modifier les paramètres proxy.

Requêtes

- Changer ce paramètre seulement si un serveur proxy est utilisé.
- Ceci doit être exécuté par l'administrateur système.

■ Démarrage de la confirmation de mise à jour

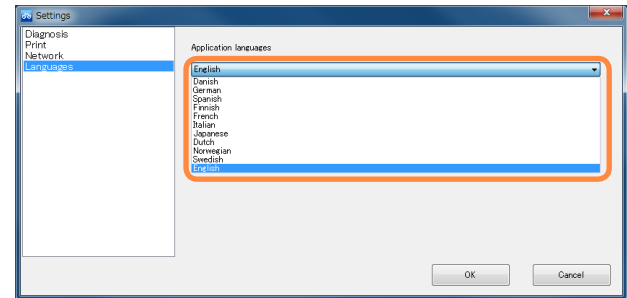
Désélectionner la case à cocher [A21 Rechercher des mises à jour logiciel au démarrage] si vous ne voulez pas que des mises à jour du système de maintenance soient vérifiées lorsque le système démarre.



Réglages de langue

1 Cliquez sur [A19 Langues].

2 Sélectionnez une langue à partir de la liste sur la droite.



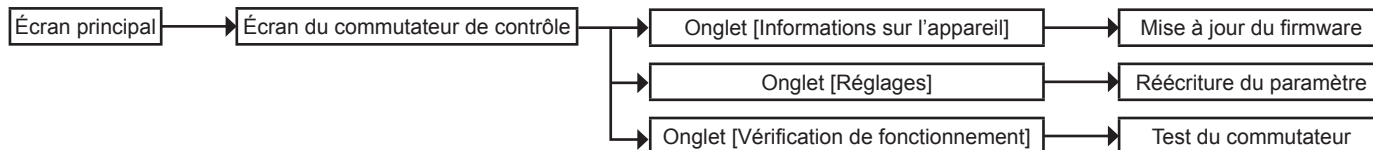
3 Cliquez sur [OK].

- Le redémarrage de l'application termine le réglage de la langue.

Écran [Commutateur de contrôle]

Flux des opérations

Schéma - Flux des opérations dans l'écran du commutateur de contrôle

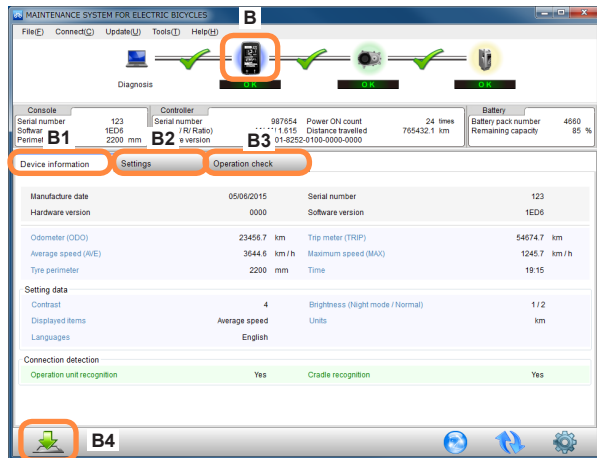


Conseils

- Avant d'entrer dans l'écran du commutateur de contrôle, effectuez un diagnostic des échecs.
- L'onglet [Réglages] n'est pas affiché pour le côté DEL.

Écran [Commutateur de contrôle]

Dans cet écran, le commutateur de contrôle peut être mis à jour, les paramètres peuvent être modifiés et l'exploitation peut être vérifiée.



- B Icône [Commutateur de contrôle]
- B1 Onglet [Informations sur l'appareil]
- B2 Onglet [Réglages]
- B3 Onglet [Vérification de fonctionnement]
- B4 Bouton [Mise à jour du firmware du commutateur de contrôle]

Conseils

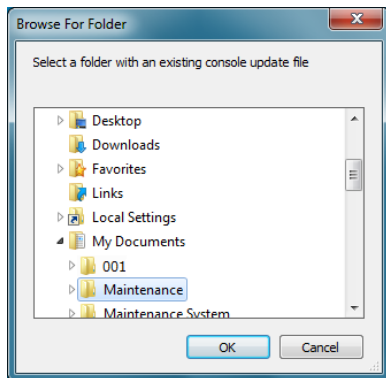
- Le contenu affiché peut varier selon le modèle.
- Les numéros d'icônes sont utilisés dans les descriptions plus loin dans le manuel.

■ Mise à jour du firmware

1 Cliquez sur [🖱️] (B4) pour afficher l'écran de navigation des dossiers.

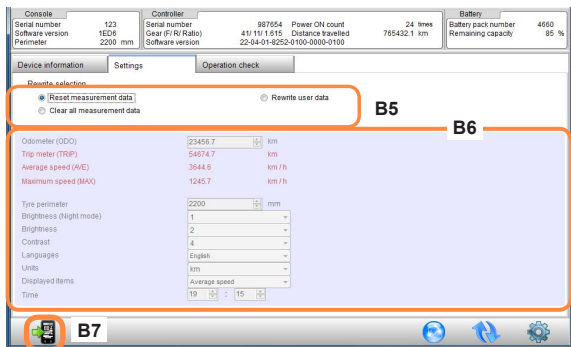
- Il est également possible d'afficher l'écran en sélectionnant [Mettre à jour] → [Mise à jour du firmware] → [Commutateur de contrôle] sur le menu.

2 Sélectionnez le dossier contenant le micrologiciel et cliquez sur [OK].



L'onglet [Réglages] n'est pas affiché pour le côté DEL.

Cliquez sur [B2 Réglages].



- B5 Sélection de l'élément de réécriture
- B6 Paramètres de configuration
- B7 Bouton [Écrire]

- Comment réécrire les données du commutateur de contrôle
Sélectionnez l'élément à réécrire depuis [B5 Sélection de l'élément de réécriture], définissez une valeur à l'aide de [B6 Paramètres de configuration], et cliquez sur [B7 Écrire].

Conseils

- La partie réinscriptible est affichée en rouge.
- Les numéros d'icônes sont utilisés dans les descriptions plus loin dans le manuel.

Cliquez sur [B3 Vérification de fonctionnement].

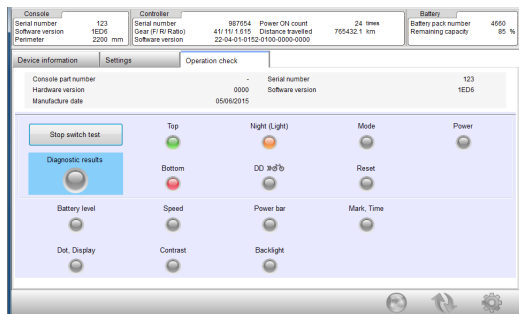
■ Test du commutateur

Effectuez un essai pour voir s'il y a des anomalies dans les boutons et dans l'affichage du commutateur de contrôle.

1 Cliquez sur [Test du commutateur].

2 Appuyez sur le commutateur de l'unité principale correspondant au commutateur qui clignote en orange.

- Si le commutateur est correctement reconnu, l'élément du test du commutateur s'affiche en vert. S'il n'est pas correctement reconnu, l'élément s'allume en rouge.

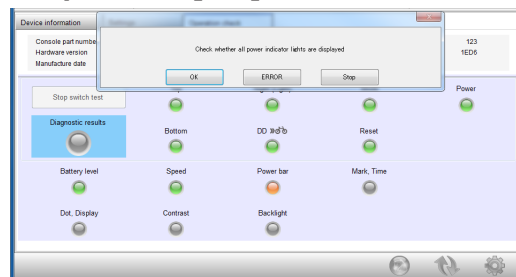


Dans les cas suivants, l'élément s'éclaire en rouge et le système se déplace vers le prochain test.

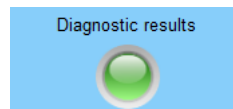
- Le mauvais interrupteur est appuyé 3 fois
- Aucun interrupteur n'est appuyé pendant 5 secondes

3 Vérifiez les éléments en cours d'affichage dans la boîte de dialogue de l'écran du commutateur de contrôle.

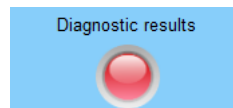
4 Cliquez sur [OK].



Si les résultats du diagnostic sont normaux, la lampe s'éclaire en vert.



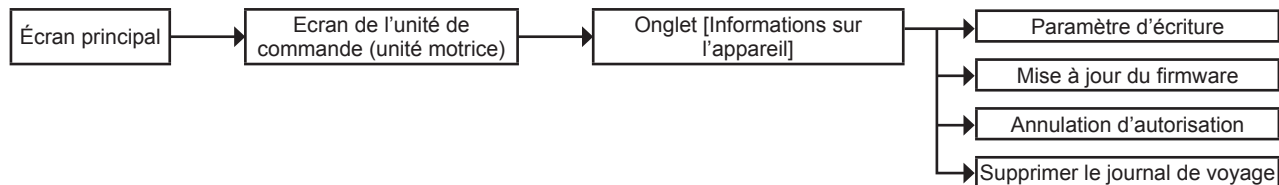
Si les résultats du diagnostic sont anormaux, la lampe s'éclaire en rouge.



Écran [Unité de commande (Unité motrice)]

Flux des opérations

Schéma - Flux des opérations dans l'écran de l'unité de commande (unité motrice)



Conseils

- Avant d'entrer dans l'écran de l'unité de commande (unité motrice), effectuez un diagnostic des échecs.
- Le contenu affiché peut varier selon le modèle.

Écran [Unité de commande (Unité motrice)]

Dans cet écran, l'unité de commande (unité motrice) peut être mise à jour et le journal de voyage peut être supprimé.

MAINTENANCE SYSTEM FOR ELECTRIC BICYCLES

File(E) Connect(C) Update(U) Tools(T) Help(H)

Diagnosis

OK OK OK

Console	Controller	Battery
Serial number 123	Serial number 987654	Battery pack number 4660
Software version 1ED6	Power ON count 24 times	Remaining capacity 85 %
Perimeter 2200 mm	Gear (F/ R/ Ratio) 41/ 11/ 1.615	
	Distance travelled 765432.1 km	
	Software version 22-04-01-8252-0100-0000-0000	

Device information

Manufacture date	22/10/2012	Software version	22-04-01-8252-0100-0000-0000
Unit number	NUA130RA	Serial number	987654
Perimeter	2200 mm	Gear (F/ R/ Ratio)	41/ 11/ 1.615
Power ON count	24 times		
Operating time	617283.5 min		
Travel distance	765432.1 km		
FET3 maximum temperature	69 °C	FET6 maximum temperature	54 °C
Motor maximum temperature	97 °C		

C2 C3 C4 C5

- C Icône [Unité de commande (Unité motrice)]
- C1 Onglet [Informations sur l'appareil]
- C2 Bouton [Paramètre d'écriture]
- C3 Bouton [Mise à jour du firmware de l'unité motrice]
- C4 Bouton [Annulation d'autorisation]
- C5 Bouton [Supprimer le journal de voyage]

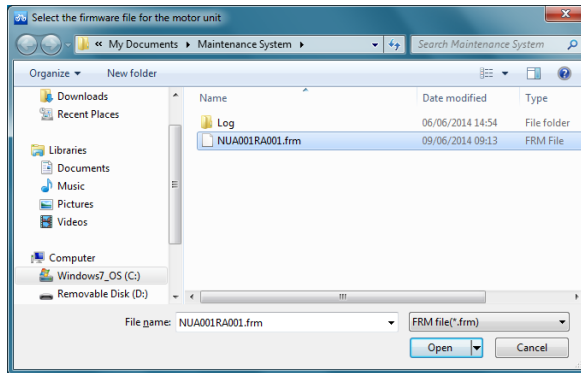
Conseils

- Le contenu affiché peut varier selon le modèle.
- Les numéros d'icônes sont utilisés dans les descriptions plus loin dans le manuel.

Écran [Unité de commande (Unité motrice)]

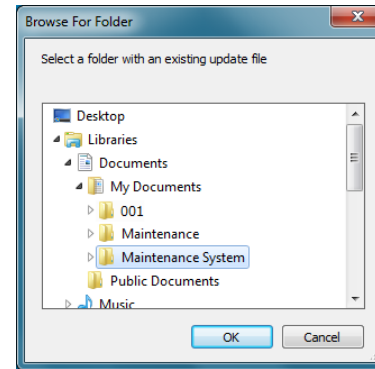
- Comment réécrire les paramètres de l'unité de commande (unité motrice)

Cliquez sur [🔧] (C2), sélectionnez un fichier frm et cliquez sur [Ouvrir].



- Comment mettre à jour l'unité de commande (unité motrice)

Cliquez sur [📁] (C3) et sélectionnez le dossier contenant le micrologiciel, puis cliquez sur [OK].



- Comment désautoriser du commutateur de contrôle et de l'unité de commande (unité motrice)

Cliquez sur [🔒] (C4).

- Cette fonction n'est pas disponible actuellement.

- Supprimer le journal de voyage

Cliquez sur [🗑️] (C5).

Restaurer les réglages d'usine du carnet de voyage.

Écran [Batterie]

Flux des opérations

Schéma - Flux des opérations dans l'écran de la batterie



Conseils

- Avant d'entrer dans l'écran de la batterie, effectuez un diagnostic des échecs.

Écran [Batterie]

MAINTENANCE SYSTEM FOR ELECTRIC BICYCLES

File(E) Connect(C) Update(U) Tools(T) Help(H)

Diagnosis: [Computer] [Battery] [Motor] [Light]

Console

Serial number	123	Serial number	987654	Power ON count	24 times	Battery pack number	4660
Software version	1ED8	Gear (F/R/Ratio)	41/11/1.615	Distance travelled	765432.1 km	Remaining capacity	85 %
Parameter	1200 mm	Software version	22-04-01-8252-0100-0000-0000				

D1 Device information

Remaining capacity	85 %	Design capacity	39 mAh
Battery pack number	4660		
Cell temperature #1	20 °C	Cell temperature #2	21 °C
Battery pack voltage	12345 mV		
Operating time	11111 h	Number of full charges	33333 times

D2 [Battery icon]

- D Icône [Batterie]
- D1 Onglet [Informations sur l'appareil]
- D2 Bouton [La batterie LED s'éclaire]

Conseils

- Les numéros d'icônes sont utilisés dans les descriptions plus loin dans le manuel.

D2

Écran [Batterie]

Onglet [Informations sur l'appareil]

Cliquez sur l'onglet [D1 Informations sur l'appareil].

- Dans cet écran, il est possible de consulter les informations appareil de la batterie.

■ Comment allumer la DEL de batterie

Cliquez sur  (D2).

Autre

Affichage des informations sur la version

Cliquez sur [Aide] → [À propos] dans le menu.

Comment quitter l'application

Cliquez sur [Fichier] → [Quitter] dans le menu.

Liste des résultats du diagnostic

Ceci est une liste détaillée des résultats du diagnostic affichés dans « Diagnostic de l'unité d'entraînement (→13) ».

Liste des résultats du diagnostic [Commutateur de contrôle]

Jugement	Symptôme	Contre-mesure
ERREUR	1. La mise à jour du firmware a échoué	1. Mettre de nouveau à jour le logiciel du commutateur de contrôle à l'aide de l'application de maintenance 2. Remplacer le commutateur de contrôle
ERREUR	2. Une panne interne s'est produite dans le commutateur de contrôle	Remplacer le commutateur de contrôle
ERREUR	3. Une panne interne passée a été détectée dans le commutateur de contrôle	Remplacer le commutateur de contrôle
ERREUR	4. Une erreur d'authentification s'est produite entre le commutateur de contrôle et l'unité motrice (Commutateur de l'écran LCD central)	1. Vérifier l'unité motrice pour dysfonctionnement 2. Vérifier le câble de connexion entre le commutateur de contrôle et le moteur 3. Vérifier la présence de poussière sur le contact de la console ou de l'unité d'affichage 4. Vérifier la combinaison de l'unité d'affichage et du moteur (Si l'unité d'affichage a été remplacée, effectuer le processus de réinitialisation d'authentification) 5. Remplacer le commutateur de contrôle
ERREUR	4. Une erreur d'authentification s'est produite entre le commutateur de contrôle et l'unité motrice (Autre que le commutateur de l'écran LCD central)	1. Vérifier l'unité motrice pour dysfonctionnement 2. Vérifier le câble de connexion entre le commutateur de contrôle et le moteur 3. Remplacer le commutateur de contrôle
ERREUR	5. Une erreur de communication s'est produite entre le commutateur de contrôle et l'unité motrice (Commutateur de l'écran LCD central)	1. Vérifier le câble de connexion entre le commutateur de contrôle et le moteur 2. Vérifier la présence de poussière sur le contact de la console ou de l'unité d'affichage 3. Remplacer le commutateur de contrôle
ERREUR	5. Une erreur de communication s'est produite entre le commutateur de contrôle et l'unité motrice (Autre que le commutateur de l'écran LCD central)	1. Vérifier le câble de connexion entre le commutateur de contrôle et le moteur 2. Remplacer le commutateur de contrôle

Liste des résultats du diagnostic

Jugement	Symptôme	Contre-mesure
ERREUR	6. Le commutateur DD est enfoncé ou il y a un court-circuit dans le commutateur DD	1. Vérifier que le commutateur DD n'est pas enfoncé, et mettre en marche 2. Remplacer le commutateur de contrôle
VÉRIFIER	7. La pile du bouton est déchargée	1. Remplacer la pile du bouton et configurer les paramètres de l'horloge 2. Remplacer le commutateur de contrôle
VÉRIFIER	8. Le calcul de la vitesse moyenne a échoué	Réinitialiser l'odmètre
VÉRIFIER	9. Des signes attestent que le processus de mise à jour du logiciel a échoué dans le passé	La poursuite est possible
VÉRIFIER	10. Une erreur de connexion passée pour un périphérique USB non pris en charge a été détectée	La poursuite est possible
VÉRIFIER	11. Une erreur d'authentification passée entre le commutateur de contrôle et l'unité motrice a été détectée	La poursuite est possible
VÉRIFIER	12. Une erreur de communication passée entre le commutateur de contrôle et l'unité motrice a été détectée (Commutateur de l'écran LCD central)	1. Vérifier le câble de connexion entre le commutateur de contrôle et le moteur 2. Vérifier la présence de poussière sur le contact de la console ou de l'unité d'affichage
VÉRIFIER	12. Une erreur de communication passée entre le commutateur de contrôle et l'unité motrice a été détectée (Autre que le commutateur de l'écran LCD central)	Vérifier le câble de connexion entre le commutateur de contrôle et le moteur
VÉRIFIER	13. Des signes passés attestent que l'alimentation a été fournie avec le bouton DD enfoncé	La poursuite est possible
OK	14. Le commutateur de contrôle est normal	La poursuite est possible

Liste des résultats du diagnostic

Liste des résultats du diagnostic [Unité de commande (Unité motrice)]

Jugement	Symptôme	Contre-mesure
ERREUR	1. Un échec de communication avec l'unité motrice s'est produit	1. Vérifier le câble de connexion entre le commutateur de contrôle et l'unité motrice. 2. Remplacer l'unité motrice ou le commutateur de contrôle
ERREUR	2. Il y a un problème avec le firmware	1. Mettre de nouveau à jour le firmware 2. Remplacer l'unité motrice
AVERTISSEMENT	2. Il y a un problème avec le firmware	1. Mettre de nouveau à jour le firmware
AVERTISSEMENT	2. Il y a un problème avec le firmware	1. Mettre de nouveau à jour le firmware
ERREUR	3. Des anomalies dans les valeurs de réglage de l'unité motrice se sont produites	Remplacer l'unité motrice
ERREUR	4. Des anomalies dans les valeurs de réglage de l'unité motrice se sont produites	Remplacer l'unité motrice
ERREUR	5. Une panne dans le capteur de couple s'est produite	Remplacer l'unité motrice
ERREUR	6. Une panne dans le capteur de couple s'est produite	Remplacer l'unité motrice
ERREUR	7. Une panne dans le capteur de couple s'est produite	Remplacer l'unité motrice
ERREUR	8. Une panne dans le capteur de rotation de l'unité motrice s'est produite	Remplacer l'unité motrice
ERREUR	9. Une panne dans le circuit s'est produite	Remplacer l'unité motrice
ERREUR	10. Une panne dans le circuit s'est produite	Remplacer l'unité motrice
ERREUR	11. Une panne dans le composant de détection de la température s'est produite	Remplacer l'unité motrice
ERREUR	12. Une panne dans le composant de détection de la température s'est produite	Remplacer l'unité motrice
ERREUR	13. Des anomalies dans les valeurs de réglage de l'unité motrice se sont produites	Remplacer l'unité motrice
ERREUR	14. Une panne dans le capteur de couple s'est produite	Remplacer l'unité motrice
ERREUR	15. Une panne dans le capteur de couple s'est produite	Remplacer l'unité motrice
ERREUR	16. Une panne dans le capteur de couple s'est produite	Remplacer l'unité motrice
ERREUR	17. Une panne dans le capteur de rotation de l'unité motrice s'est produite	Remplacer l'unité motrice
ERREUR	18. Une panne dans le circuit s'est produite	Remplacer l'unité motrice

Liste des résultats du diagnostic

Jugement	Symptôme	Contre-mesure
ERREUR	19. Une panne dans le circuit s'est produite	Remplacer l'unité motrice
ERREUR	20. Une panne dans le circuit s'est produite	Remplacer l'unité motrice
VÉRIFIER	21. Une panne dans le capteur de couple s'est produite	1. Ne pas marcher sur la pédale lorsque l'alimentation est activée 2. Remplacer l'unité motrice
VÉRIFIER	22. Une panne dans le capteur de couple s'est produite	1. Ne pas marcher sur la pédale lorsque l'alimentation est activée 2. Remplacer l'unité motrice
VÉRIFIER	23. Une erreur d'authentification entre la batterie et l'unité motrice s'est produite	1. Vérifier le câble de raccordement de la batterie 2. Remplacer la batterie 3. Remplacer l'unité motrice
VÉRIFIER	24. Une erreur de communication entre la batterie et l'unité motrice s'est produite	1. Vérifier le câble de raccordement de la batterie 2. Remplacer la batterie 3. Remplacer l'unité motrice
VÉRIFIER	25. Une erreur de communication entre le commutateur de contrôle et l'unité motrice s'est produite	1. Vérifier le câble de connexion du commutateur de contrôle 2. Remplacer le commutateur de contrôle
VÉRIFIER	26. Une erreur de communication entre le capteur de vitesse et l'unité motrice s'est produite	1. Vérifier le câble de connexion du capteur de vitesse 2. Remplacer le capteur de vitesse
VÉRIFIER	27. Une erreur d'authentification passée entre la batterie et l'unité motrice a été détectée	La poursuite est possible
VÉRIFIER	28. Une erreur de communication passée entre la batterie et l'unité motrice a été détectée	La poursuite est possible
VÉRIFIER	29. L'unité motrice a atteint la limite de température dans le passé	La poursuite est possible
VÉRIFIER	30. L'unité motrice a atteint la limite de température dans le passé	La poursuite est possible
VÉRIFIER	31. La batterie a atteint la limite de température dans le passé	La poursuite est possible
VÉRIFIER	32. La batterie a atteint la limite de température dans le passé	La poursuite est possible
VÉRIFIER	33. Une erreur de communication passée entre le commutateur de contrôle et l'unité motrice a été détectée	La poursuite est possible

Liste des résultats du diagnostic

Jugement	Symptôme	Contre-mesure
VÉRIFIER	34. Une erreur de communication passée entre le capteur de vitesse et l'unité motrice a été détectée	La poursuite est possible
AVERTISSEMENT	35. Un court-circuit passé dans le câblage du commutateur a été détecté	La poursuite est possible
AVERTISSEMENT	36. Un dysfonctionnement passé dans le capteur de la manivelle de rotation a été détecté	La poursuite est possible
AVERTISSEMENT	37. La tension de la batterie est faible	La poursuite est possible
AVERTISSEMENT	38. La tension de la batterie est faible	La poursuite est possible
AVERTISSEMENT	39. Des signes attestent que l'alimentation a été activée pendant qu'on marchait sur la pédale dans le passé	Sans marcher sur la pédale, appuyer sur le bouton d'alimentation et mettre sous tension
OK	40. L'unité motrice est normale	La poursuite est possible
AVERTISSEMENT	44. Les réglages du véhicule n'ont pas pu être traités	Traiter à nouveau les réglages du véhicule du fabricant

Liste des résultats du diagnostic

Liste des résultats du diagnostic [Batterie]

Jugement	Symptôme	Contre-mesure
ERREUR	1. Les informations ne peuvent être obtenues suite à une interruption entre le commutateur de contrôle et l'unité motrice	1. Vérifier le câble de connexion entre le commutateur de contrôle et le moteur 2. Remplacer l'unité motrice ou le commutateur de contrôle
ERREUR	2. La communication entre l'unité motrice et la batterie n'est pas établie	1. Re-saisir en cas de problème avec le firmware de l'unité motrice 2. Vérifier le câble de connexion entre l'unité motrice et la batterie 3. Remplacer la batterie 4. Remplacer l'unité motrice
ERREUR	3. Il y a un dysfonctionnement dans le circuit imprimé de la batterie	Remplacer la batterie
ERREUR	4. Il y a un dysfonctionnement dans le circuit imprimé de la batterie	Remplacer la batterie
ERREUR	5. Il y a un dysfonctionnement dans le circuit imprimé de la batterie	Remplacer la batterie
ERREUR	6. Il y a un dysfonctionnement dans le circuit imprimé de la batterie	Remplacer la batterie
ERREUR	7. Il y a un dysfonctionnement dans le circuit imprimé de la batterie	Remplacer la batterie
ERREUR	8. Il y a un dysfonctionnement dans le circuit imprimé de la batterie	Remplacer la batterie
ERREUR	9. Il est impossible de charger normalement à cause de la dégradation de la pile	Remplacer la batterie
ERREUR	10. Il est impossible de charger normalement à cause de la dégradation de la pile	Remplacer la batterie
ERREUR	11. Il y a un dysfonctionnement dans le circuit imprimé de la batterie	Remplacer la batterie
ERREUR	12. Il y a un dysfonctionnement dans le circuit imprimé de la batterie	Remplacer la batterie
VÉRIFIER	13. Un courant anormal passé pendant le déchargement a été détecté	La poursuite est possible
VÉRIFIER	14. Un courant anormal passé pendant le déchargement a été détecté	La poursuite est possible

Liste des résultats du diagnostic

Jugement	Symptôme	Contre-mesure
VÉRIFIER	15.Un courant anormal a été détecté pendant la charge	La poursuite est possible
VÉRIFIER	16.Un courant anormal a été détecté pendant la charge	La poursuite est possible
VÉRIFIER	17.Un courant anormal a été détecté pendant la charge	La poursuite est possible
VÉRIFIER	18.Des signes attestent d'un usage à haute température dans le passé	La poursuite est possible
VÉRIFIER	19.Des signes attestent d'un usage à haute température dans le passé	La poursuite est possible
VÉRIFIER	20.Des signes attestent d'un usage à haute température dans le passé	La poursuite est possible
VÉRIFIER	21.Un échec d'authentification passé avec le chargeur a été détecté	La poursuite est possible
VÉRIFIER	22.Des signes attestent d'un usage à haute température (basse température) dans le passé	La poursuite est possible
OK	23.La batterie est normale	La poursuite est possible
OK	24.La batterie est normale	La poursuite est possible
OK	25.La batterie est normale	La poursuite est possible